

Hyror i bostadslägenheter 2014

Rents for dwellings 2014

I korta drag

1,3 procents hyreshöjning för hyresrätter
I genomsnitt höjdes hyrorna med 1,3 procent mellan 2014 och 2015.

Regionalt har hyreshöjningen varit störst i kommuner med fler än 75 000 invånare (bortsett från Stor-Stockholm och Stor-Göteborg) där hyran gick upp med 1,5 procent. Lägst var höjningen i Stor-Göteborg, där hyran gick upp med 1,2 procent. I Stor-Stockholm och i kommuner med färre än 75 000 invånare ökade hyran med 1,3 procent.

Hyreshöjningen för de tre föregående åren var 2,8 procent till 2012 sedan 2,2 till 2013 och senast var den 1,7 procent till 2014. Hyresförändringen mäts enbart för lägenheter med oförändrad kvalitet och där ingen större ombyggnad skett.

Drygt 6 400 kr för 3 rum och kök

Den genomsnittliga månadshyran för en lägenhet på tre rum och kök 2015 är 6 385 kronor. Tabellen nedan visar på vilken nivå den genomsnittliga månadshyran 2015 är i de olika regionerna. Stor-Stockholm har den högsta hyresnivån av samtliga regioner. Därefter följer Stor-Göteborg och övriga större kommuner. Lägst är hyresnivån i de övriga mindre kommunerna.

Genomsnittlig ny månadshyra för 3 rum och kök 2015 efter region

	Ny månadshyra 2015	
Riket	6 385	± 52
Stor-Stockholm	7 054	± 121
Stor-Göteborg	6 498	± 101
Övriga större kommuner	6 495	± 96
Övriga mindre kommuner	5 842	± 81

*Gränsen mellan större och mindre kommuner går vid 75 000 invånare.



Statistiska centralbyrån
Statistics Sweden

Konstantin Kalinichenko, SCB, tfn 08-50 69 44 97, fornamn.efternamn@scb.se

Statistiken har producerats av SCB, som ansvarar för officiell statistik inom området.

ISSN 1654-322X Serie BO– Bostäder och byggande. Utkom den 1 oktober 2015.

URN:NBN:SE:SCB-2015-BO39SM1501_pdf

Tidigare publicering: Se avsnittet Fakta om statistiken.

Utgivare av Statistiska meddelanden är Stefan Lundgren, SCB.

Innehåll

Statistiken med kommentarer	4
Drygt 6 400 kronor i månaden för en 3:a	4
Fastighetens värdeår påverkar hyresnivån	5
Utvecklingen sedan år 1969	6
Nybyggda lägenheter	6
Störst hyreshöjning i Övriga större kommuner	7
Hyran efter region och värdeår	8
Tabeller	9
Teckenförklaring	9
1. Genomsnittlig årshyra per lägenhet samt 95 % konfidensintervall efter region, värdeår och lägenhetstyp år 2014. Kr	10
2. Genomsnittlig årshyra per lägenhet samt 95 % konfidensintervall efter region, ägarkategori, värdeår och lägenhetstyp år 2014. Kr	12
3. Genomsnittlig årshyra per m ² bostadsyta samt 95 % konfidensintervall efter region, ägarkategori, värdeår och lägenhetstyp år 2014. Kr	14
4. Genomsnittlig årshyra per m ² bostadsyta samt 95 % konfidensintervall efter region, värdeår och lägenhetstyp år 2014. Kr	16
5. Genomsnittlig ny månadshyra per lägenhet för 2015 samt 95 % konfidensintervall efter region, värdeår och lägenhetstyp. Kr	18
6. Genomsnittlig ny månadshyra per lägenhet för 2015 samt 95 % konfidensintervall efter ägarkategori, värdeår och lägenhetstyp. Kr	20
7. Förändring i månadshyra per lägenhet mellan 2014 och ny månadshyra för 2015 samt 95 % konfidensintervall efter region, värdeår och lägenhetstyp. Procent	21
8. Förändring i månadshyra per lägenhet mellan 2014 och ny månadshyra för 2015 samt 95 % konfidensintervall efter ägarkategori, värdeår och lägenhetstyp. Procent	23
9. Genomsnittlig ny månadshyra per m ² bostadsyta för 2015 (uppräknad till årsnivå) efter region, värdeår och lägenhetstyp. Kr	24
10. Genomsnittlig ny månadshyra per m ² bostadsyta 2015 (uppräknad till årsnivå) efter ägarkategori, värdeår och lägenhetstyp. Kr	26
11. Genomsnittlig yta per lägenhet år 2014 samt 95 % konfidensintervall efter region, värdeår och lägenhetstyp. Kvadratmeter	27
12. Genomsnittlig ny månadshyra per lägenhet 2015, ny hyra per m ² bostadsyta (på årsnivå), bostadsyta per lägenhet samt 95 % konfidensintervall efter län och kommun	29
13. Genomsnittlig ny månadshyra, bostadsyta per lägenhet och hyra per m ² (på årsnivå) samt 95 % konfidensintervall 2015, i storstadskommuner efter lägenhetstyp	32
14. Genomsnittlig ny månadshyra, bostadsyta per lägenhet och hyra per m ² (på årsnivå) samt 95 % konfidensintervall 2015, i storstadskommuner efter värdeår.	33
Fakta om statistiken	34

Detta omfattar statistiken	34
Definitioner och förklaringar	34
Så görs statistiken	36
Urval	36
Insamling och granskning	36
Skattningsmetod	36
Statistikens tillförlitlighet	36
Urvalsfel	36
Bortfall	37
Mätfel	37
Bra att veta	37
Bakgrund	37
Redovisning efter värdeår och färdigställandeår	38
Annan statistik	38
In English	39
<hr/>	
Summary	39
List of tables	39
List of terms	41

Statistiken med kommentarer

Drygt 6 400 kronor i månaden för en 3:a

Den genomsnittliga nya hyran för 2015 var 5 747 kronor i månaden. För en lägenhet på 3 rum och kök fick man i genomsnitt betala 6 385 kronor med den nya hyran 2015, vilket kan jämföras med 6 257 kronor ett år tidigare.

Tablå 1 visar den genomsnittliga nya hyran 2015 för de olika lägenhetstyperna på riksnivå. Här kan också utläsas att den genomsnittliga kvadratmeterhyran år 2014 var 1 019 kronor, vilket kan jämföras med 996 kronor året innan.

Tablå 1 Genomsnittliga hyror i lägenheter upplåtna med hyresrätt (kronor)

Riket	Årshyra per m ² år 2014		Ny månadshyra per lägenhet år 2015	
1 rum och kök	1 129 ±	14	3 933 ±	50
2 rum och kök	1 031 ±	8	5 230 ±	46
3 rum och kök	969 ±	7	6 385 ±	52
4 rum och kök	952 ±	8	7 886 ±	84
5+ rum och kök	925 ±	11	9 772 ±	162
Övriga	1 172 ±	19	3 469 ±	70
Totalt	1 019 ±	4	5 747 ±	30

Till Övriga räknas lägenheter som saknar kök, som 1 rum och kokvrå/kokskåp.

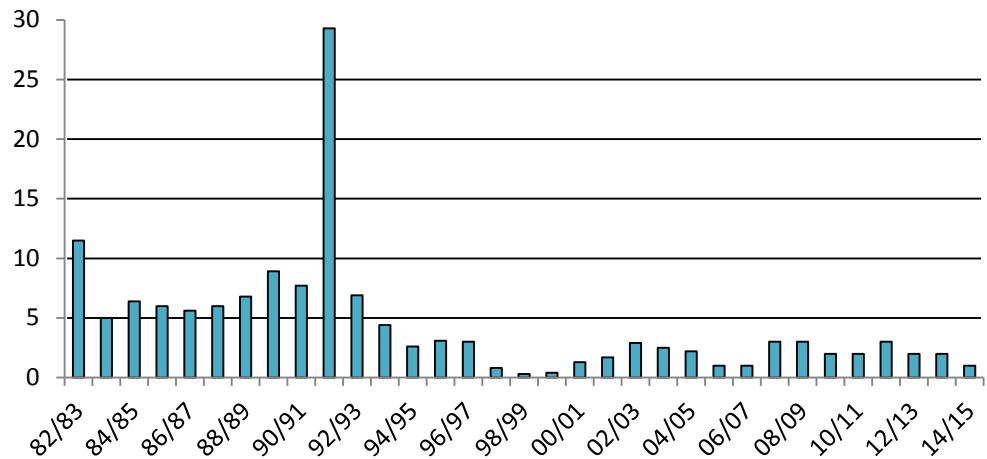
Tablå 2 visar den procentuella förändringen av ny månadshyra mellan 2014 och 2015 redovisad efter lägenhetstyp och ägarkategori. Skillnaderna mellan ägarkategorierna och lägenhetstyperna är marginella.

Tablå 2 Förändringen av ny månadshyra mellan 2014 och 2015 efter lägenhetstyp och ägarkategori (%)

Lägenhetstyp	Allmännyttiga bostadsföretag	Privata fastighetsägare
1 rum och kök	1,3 ± 0,1	1,4 ± 0,1
2 rum och kök	1,3 ± 0,1	1,3 ± 0,1
3 rum och kök	1,4 ± 0,1	1,3 ± 0,1
4 rum och kök	1,4 ± 0,2	1,2 ± 0,1
5+ rum och kök	1,2 ± 0,1	1,3 ± 0,1
Övriga	1,2 ± 0,1	1,3 ± 0,2
Totalt	1,3 ± 0,1	1,3 ± 0,0

Diagram 1 visar den genomsnittliga årliga förändringen i hyra för lägenheter på 3 rum och kök. Jämfört med hyresutvecklingen i slutet av 1980-talet och början av 1990-talet ligger de senaste årens förändringsprocent på en relativt låg nivå.

Diagram 1 Årliga förändringar av hyran för tretrumslägenheter upplåtna med hyresrätter, procent

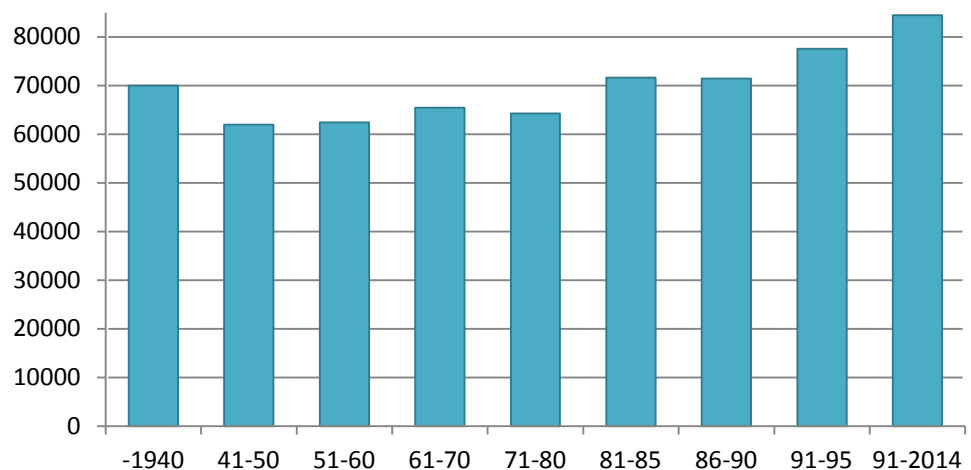


Fastighetens värdeår påverkar hyresnivån

I diagram 2 ser vi hur årshyran år 2014 varierar med fastighetens värdeår. Fastighetens värdeår är detsamma som färdigställandeåret om inga större om- eller tillbyggnationer har gjorts. Efter större om- eller tillbyggnationer fastställs ett nytt värdeår med beaktande av ombyggnationens omfattning. Värdeåret används bland annat vid fastställande av fastighetens taxeringsvärde.

Lägst genomsnittlig årshyra, 61 977 kronor, hade lägenheter i värdeårsklasserna 1941-1950, medan lägenheter med värdeår 1991-2014 hade högst årshyra, i genomsnitt 84 454 kronor.

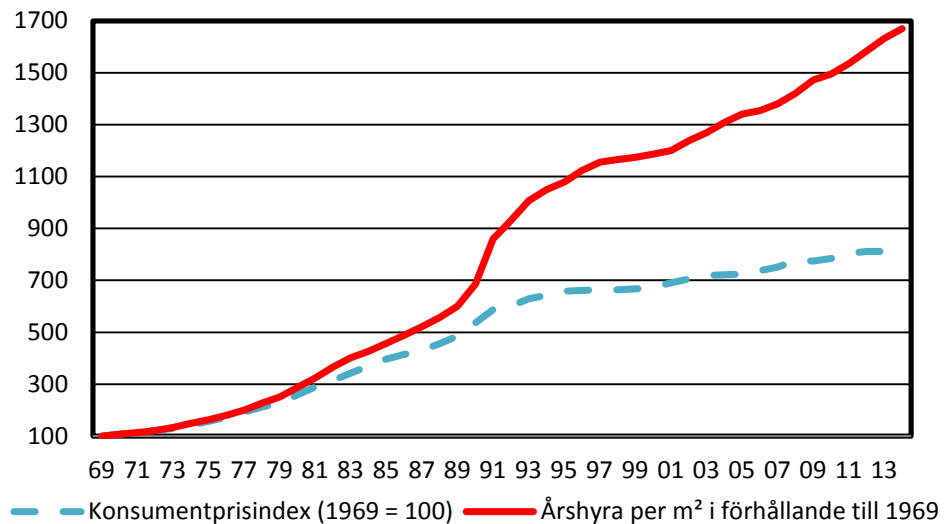
Diagram 2 Genomsnittlig årshyra år 2014 för lägenheter upplåtna med hyresrätt efter värdeår



Utvecklingen sedan år 1969

Sedan hyresundersökningen startade år 1969 har hyresförändringarna mätts på likartat sätt. Förändringsskattningarna avser att för kvalitets- och storleksmässigt jämförbara lägenheter belysa hyresförändringen under mätperioden. Diagram 3 visar utvecklingen av hyror i jämförelse med prisutvecklingen mätt med konsumentprisindex.

Diagram 3 Hyrorna och den allmänna prisutvecklingen 1969-2014.
Index 1969=100



Omräknat till fasta priser har hyrorna per kvadratmeter bostadsyta mer än fördubblats mellan åren 1969 och 2014. Realt skedde den största ökningen under åren 1990 till 1992 som resultat av skatte- och subventionsförändringar. 1991 var höjningen nästan 30 procent.

Vid beräkning av konsumentprisindex (KPI) ingår boendet som en viktig del. Närmare 30 procent av KPI:s vikt påverkas av boendevariabler. Där ingår förutom hyran i hyresrättslägenheter även hushållsel, garage, nyttjande av egnahem mm.

Nybyggda lägenheter

Resultatet från denna undersökning kan jämföras med SCB:s undersökning Avgifter/hyror för nybyggda lägenheter.

Av diagram 4 framgår hur årshyran i hela beståndet har förändrats i fasta priser under perioden 1969-2014 för lägenheter om 3 rum och kök. I diagrammet visas även motsvarande hyra för nybyggnation, enligt uppgifter från Avgifter/hyror för nybyggda lägenheter.

Vid första undersökningstillfället, år 1969, var årshyran i nybyggda hyresrättslägenheter 36 procent högre än i hela beståndet av hyresrätter.

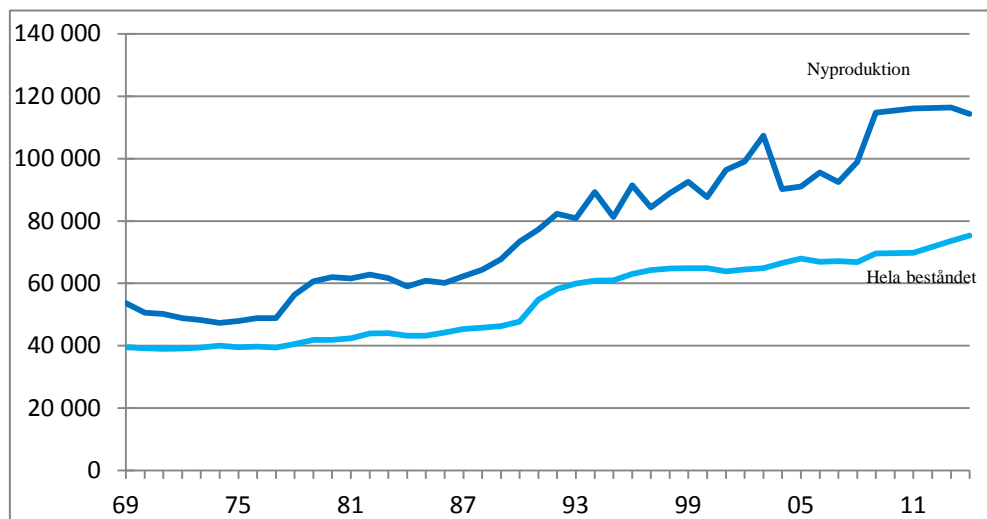
Skillnaden i hyra mellan nybyggda lägenheter och hela beståndet minskade i början av 1970-talet för att vara som lägst år 1974 med 18 procent.

Efter år 1974 ökade hyresskillnaden mellan nya och gamla lägenheter för att vara som störst år 1980 med 48 procent i skillnad. Därefter minskade skillnaden och var som minst år 1986 med en skillnad om 36 procent. Under närmast följande år skedde en viss ökning i hyresskillnaden och den var som störst år 1990 då den uppgick till 54 procent. Under 1990-talet har skillnaden mellan årshyran i nyproducerade lägenheter och lägenheter i beståndet varierat från år till år, med som minst 31 och som mest 47 procent.

Under 2000-talet nåddes sedan en ny toppnivå 2003 med en skillnad på 66 procent. Därefter följde några år med lägre skillnader kring 40 procent för att till 2011 åter öka till 66 procent. År 2015 var skillnaden 52 procent.

Variationerna som beskrivits ovan påverkas av ett flertal faktorer. Exempel på dessa faktorer är storleken på om-, till-, och nybyggnadsverksamheten, byggkostnader, ränteläget och storleken på bostadssubventionerna under olika år.

Diagram 4 Årshyror för tretrumslägenheter som upplåts med hyresrätt. Åren 1969-2014, 2014 års priser



Störst hyreshöjning i Övriga större kommuner

Tablå 3 visar bland annat procentuell förändring av månadshyran mellan 2014 och 2015 för de olika regionerna i undersökningen. Hyreshöjningen var i genomsnitt 1,3 procent i hela riket, den varierade mellan regionerna från 1,2 till 1,5 procent. Störst var hyreshöjningen i regionen Övriga större kommuner (exkl. Stor-Stockholm och Stor-Göteborg) där hyran gick upp med 1,5 procent. Lägst var höjningen i Stor-Göteborg, där gick hyran upp med 1,2 procent.

Tablå 3 Hyror och hyresförändringar i lägenheter upplåtna med hyresrätt efter region

	Hyresförändring 2014 - 2015. Procent		Ny månadshyra per lägenhet 2015. Kronor	
Stor-Stockholm	1,3	± 0,1	6 410	± 71
Stor-Göteborg	1,2	± 0,1	5 918	± 65
Övriga större kommuner	1,5	± 0,1	5 870	± 56
Övriga mindre kommuner	1,3	± 0,1	5 171	± 51
Riket	1,3	± 0,0	5 747	± 30

Månadshyran per lägenhet 2015 är högst i Stor-Stockholm, med cirka 6 400 kronor per månad, vilket visas i tablå 3. Nivån ligger något högre än i Stor-Göteborg och Övriga större kommuner. I Övriga mindre kommuner kostar den genomsnittliga lägenheten betydligt mindre, knappt 5 200 kronor per månad.

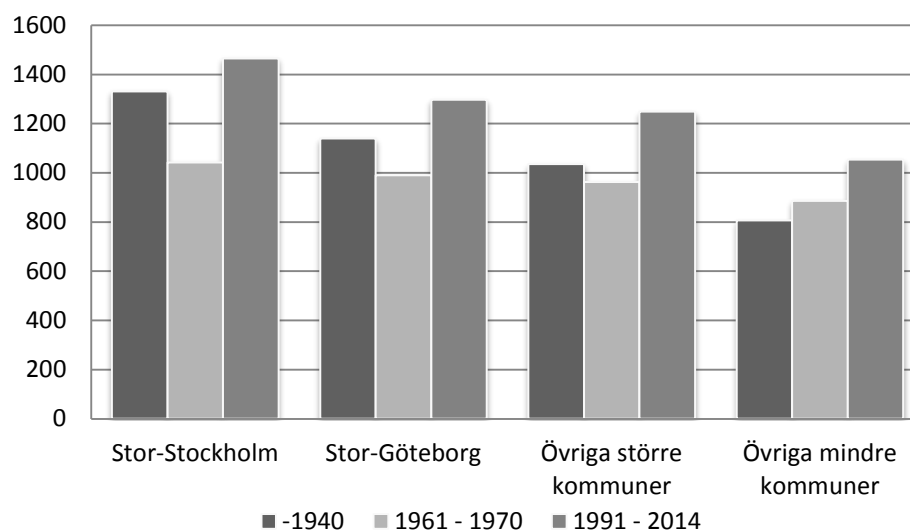
I denna jämförelse måste beaktas att sammansättningen av lägenhetsstorlekar i de olika regionerna naturligtvis påverkar den genomsnittliga månadshyran.

Hyran efter region och värdeår

Diagram 4 visar att fördelningen av högsta och lägsta årshyran per kvadratmeter år 2014 mellan olika värdeårsintervall är relativt lika om man jämför de fyra regionerna. I samtliga regioner är det lägenheter med värdeår 1991-2014 som har högst hyra per kvadratmeter bostadsyta.

I samtliga regioner utom Övriga mindre kommuner är kvadratmeterhyran högre för lägenheter i värdeårsintervall -1940 än med värdeår 1961-1970.

Diagram 4 Årshyror per kvadratmeter år 2014 efter region och värdeår



Tabeller

Teckenförklaring

Explanation of symbols

–	Noll	Zero
0	Mindre än 0,5	Less than 0.5
0,0	Mindre än 0,05	Less than 0.05
..	Uppgift inte tillgänglig eller för osäker för att anges	Data not available
.	Uppgift kan inte förekomma	Not applicable
*	Preliminär uppgift	Provisional figure

Ett konfidensintervall är ett statistiskt mått på osäkerhet som redovisas tillsammans med skattningar. Det skapar en felmarginal runt det skattade medelvärdet och inom detta intervall är det 95 procents trolighet att det sanna medelvärdet befinns sig.

Gränsen mellan större och mindre kommuner är 75 000 invånare.

1. Genomsnittlig årshyra per lägenhet samt 95 % konfidensintervall efter region, värdeår och lägenhetstyp år 2014. Kr

1. Average annual rent per dwelling, with 95 % confidence interval, by region, year of valuation and size of dwelling in 2014. SEK

	1 rum och kök	2 rum och kök	3 rum och kök	4 rum och kök	5+rum och kök	Övriga	Totalt
Riket							
-1940	52103 ± 2386	61668 ± 2826	81144 ± 3661	106139 ± 4844	140426 ± 7792	45496 ± 2709	69953 ± 1836
1941-1950	45247 ± 1663	57982 ± 2088	71335 ± 3010	90852 ± 4259	124462 ± 12107	40580 ± 4890	61977 ± 1664
1951-1960	44229 ± 1521	58758 ± 1376	71375 ± 1779	86322 ± 2073	108204 ± 5489	36279 ± 1462	62394 ± 1005
1961-1970	42560 ± 1149	59217 ± 1491	71790 ± 1328	87019 ± 2061	109992 ± 3862	37386 ± 1798	65409 ± 863
1971-1980	43831 ± 934	59531 ± 1065	72069 ± 1277	86445 ± 1856	105939 ± 3960	42150 ± 1385	64262 ± 819
1981-1985	45438 ± 1390	62409 ± 1330	77675 ± 2010	94934 ± 2411	111815 ± 4554	44403 ± 4837	71611 ± 1380
1986-1990	50563 ± 1981	63636 ± 1375	78021 ± 1662	96996 ± 2593	114178 ± 3894	46092 ± 3419	71447 ± 1118
1991-1995	52979 ± 2934	68516 ± 2868	82857 ± 2040	102615 ± 2965	119637 ± 4929	51152 ± 3738	77533 ± 1700
1991 -	58851 ± 1658	75012 ± 1863	91248 ± 1601	113334 ± 2077	131298 ± 3311	54201 ± 2493	84454 ± 1140
Totalt	46458 ± 587	61830 ± 544	75315 ± 617	93130 ± 968	115723 ± 1963	40978 ± 815	67886 ± 352
Stor-Stockholm							
-1940	57377 ± 3806	73746 ± 5052	94961 ± 7480	122653 ± 8258	166389 ± 9073	48581 ± 3543	76098 ± 3259
1941-1950	50026 ± 2871	63332 ± 2829	75724 ± 6004	102174 ± 8532	169478 ± 47902	46185 ± 7632	66724 ± 2814
1951-1960	51977 ± 3544	64576 ± 2361	77298 ± 2961	91145 ± 3751	117522 ± 5923	39808 ± 2617	68782 ± 1969
1961-1970	48992 ± 1945	68835 ± 4739	80861 ± 2761	95415 ± 4250	119012 ± 6608	43470 ± 3148	76409 ± 2027
1971-1980	48883 ± 2554	64898 ± 2288	77912 ± 2821	90556 ± 3625	110389 ± 10140	46226 ± 2612	70567 ± 1851
1981-1985	51076 ± 1957	66462 ± 3764	85820 ± 4314	98765 ± 3942	122535 ± 8351	48420 ± 5714	79729 ± 3196
1986-1990	58889 ± 4752	72415 ± 2495	90124 ± 3974	103300 ± 4271	126090 ± 7471	52140 ± 4241	80420 ± 2710
1991-1995	61508 ± 4273	80402 ± 7504	98935 ± 9541	117637 ± 5974	135755 ± 15636	55596 ± 10061	88920 ± 4836
1991 -	66126 ± 2273	86320 ± 3859	110608 ± 4408	129650 ± 3842	151256 ± 12222	59111 ± 6438	97383 ± 2836
Totalt	53920 ± 1393	69452 ± 1278	83193 ± 1395	101155 ± 2013	129356 ± 3781	45739 ± 1456	75753 ± 822
Stor-Göteborg							
-1940	51460 ± 4317	59098 ± 6884	88363 ± 6878	104717 ± 8195	171795 ± 18103	38376 ± 4527	71808 ± 6146
1941-1950	46672 ± 2402	58169 ± 4485	74798 ± 8152	83214 ± 3747	116830 ± 23025	34770 ± 8877	59882 ± 3535
1951-1960	44791 ± 1870	57722 ± 2063	71128 ± 3585	84029 ± 3306	98211 ± 5337	36968 ± 1756	62076 ± 1847
1961-1970	47089 ± 1890	62234 ± 3066	71738 ± 2163	88896 ± 3590	107223 ± 5788	39397 ± 2148	67846 ± 1608
1971-1980	45205 ± 2067	63044 ± 2364	73828 ± 2583	89140 ± 5020	113678 ± 8399	44375 ± 2294	66216 ± 1705
1981-1985	48295 ± 3095	66831 ± 3341	80543 ± 3987	97767 ± 11410	123490 ± 16179	58086 ± 3057	75771 ± 2709
1986-1990	51043 ± 3557	68954 ± 3331	84400 ± 4129	109041 ± 4333	128974 ± 7588	53437 ± 9034	77088 ± 2952
1991-1995	59551 ± 4968	76099 ± 4054	89437 ± 3657	113591 ± 7755	133383 ± 10649	42668 ± 4496	85072 ± 3000
1991 -	65123 ± 3178	80415 ± 3021	95161 ± 2697	117868 ± 5591	140455 ± 8452	50142 ± 7943	88346 ± 2146
Totalt	49976 ± 1128	64253 ± 1211	76829 ± 1216	95323 ± 2118	117029 ± 5347	41037 ± 1237	70052 ± 782

1 Forts

1 Continue

	1 rum och kök	2 rum och kök	3 rum och kök	4 rum och kök	5+rum och kök	Övriga	Totalt
Stor-Stockholm + Stor-Göteborg + Övriga större kommuner							
-1940	53768 ± 2515	67203 ± 3158	89636 ± 4112	115167 ± 5471	155567 ± 7177	46033 ± 2929	73848 ± 2178
1941-1950	48448 ± 1737	60957 ± 2108	76135 ± 3612	97513 ± 5044	138091 ± 15959	41349 ± 5355	65083 ± 1894
1951-1960	47548 ± 2030	61105 ± 1391	74747 ± 2040	88969 ± 2379	113992 ± 4391	39160 ± 1645	65711 ± 1151
1961-1970	45889 ± 1362	63684 ± 1959	75036 ± 1525	90524 ± 2379	112424 ± 4642	39743 ± 2239	69760 ± 1057
1971-1980	46362 ± 1186	62411 ± 1332	74410 ± 1558	89006 ± 2318	109250 ± 4934	43732 ± 1649	67377 ± 1006
1981-1985	47911 ± 2263	65523 ± 1731	82359 ± 2445	97120 ± 3121	114959 ± 4417	48388 ± 2483	76428 ± 1678
1986-1990	54191 ± 2569	67819 ± 1787	84688 ± 2067	103566 ± 2548	120976 ± 4332	49575 ± 3593	76313 ± 1581
1991-1995	56836 ± 3098	76032 ± 3126	89321 ± 3125	109816 ± 4006	123143 ± 5320	53521 ± 4865	83690 ± 2143
1991 -	61788 ± 1588	81541 ± 1822	99496 ± 1978	121487 ± 2910	138158 ± 4744	55256 ± 2973	90508 ± 1330
Totalt	50034 ± 751	65519 ± 674	79009 ± 761	97274 ± 1141	120830 ± 2219	43087 ± 964	71739 ± 441
Övriga större kommuner							
-1940	47999 ± 2833	61525 ± 3260	84587 ± 5062	112085 ± 8998	132823 ± 8786	38590 ± 3358	71243 ± 3244
1941-1950	47682 ± 2986	59117 ± 3688	76854 ± 4915	93665 ± 5155	128404 ± 12208	34664 ± 4373	64891 ± 3201
1951-1960	45169 ± 2670	59385 ± 2054	73668 ± 3685	88538 ± 3907	117225 ± 8081	39343 ± 2876	64178 ± 1782
1961-1970	42873 ± 2321	61687 ± 2244	71718 ± 2146	87179 ± 4004	110017 ± 8586	38321 ± 3989	66076 ± 1506
1971-1980	45064 ± 1465	60731 ± 1959	71938 ± 2024	87699 ± 3618	106815 ± 7239	41370 ± 2737	65536 ± 1434
1981-1985	45870 ± 4134	64459 ± 2174	80450 ± 3910	95760 ± 3809	108678 ± 4388	46716 ± 2570	74499 ± 2466
1986-1990	52381 ± 3414	65083 ± 2329	82642 ± 2758	101538 ± 3923	113407 ± 5024	44727 ± 5195	73672 ± 2321
1991-1995	48557 ± 2820	72265 ± 4148	84132 ± 3724	102084 ± 6164	113207 ± 6492	53344 ± 5836	79187 ± 3073
1991 -	54207 ± 2112	77556 ± 2336	93695 ± 2607	115472 ± 4792	128111 ± 6299	53717 ± 3534	85703 ± 1813
Totalt	46435 ± 969	63118 ± 937	76456 ± 1117	94641 ± 1809	115258 ± 3356	41459 ± 1720	69156 ± 652
Övriga mindre kommuner							
-1940	37885 ± 2473	47892 ± 3721	60868 ± 4201	83313 ± 5638	103156 ± 9698	41627 ± 6958	57163 ± 2766
1941-1950	38978 ± 2269	50881 ± 3770	62131 ± 3715	82799 ± 5465	96705 ± 8272	37502 ± 11116	55287 ± 2647
1951-1960	39000 ± 1479	53010 ± 2842	63647 ± 2580	78888 ± 3426	87002 ± 13183	29334 ± 2164	54662 ± 1736
1961-1970	38961 ± 1688	53154 ± 1884	66090 ± 2326	79791 ± 3039	99839 ± 4682	31547 ± 1939	58307 ± 1370
1971-1980	40701 ± 1411	55836 ± 1507	67175 ± 1968	81235 ± 2290	95121 ± 4505	37722 ± 2254	58971 ± 1277
1981-1985	42847 ± 1343	57152 ± 1563	67968 ± 2368	89094 ± 4170	100333 ± 11902	39903 ± 6433	62649 ± 2343
1986-1990	46017 ± 2710	58877 ± 1903	71790 ± 2024	89385 ± 3933	103447 ± 5923	39094 ± 4824	66050 ± 1526
1991-1995	44624 ± 3664	62466 ± 4075	78439 ± 2607	93382 ± 4552	113901 ± 13416	45806 ± 2871	71948 ± 2507
1991 -	48437 ± 3006	65592 ± 3125	81981 ± 2055	97848 ± 3428	116335 ± 9380	50925 ± 3575	75343 ± 1940
Totalt	40630 ± 779	55948 ± 886	68915 ± 1018	84781 ± 1505	100352 ± 4047	35266 ± 1330	61106 ± 605

2. Genomsnittlig årshyra per lägenhet samt 95 % konfidsintervall efter region, ägarkategori, värdeår och lägenhetstyp år 2014. Kr

2. Average annual rent per dwelling by region, with 95 % confidence interval, type of ownership, year of valuation and size of dwelling in 2014. SEK

	1 rum och kök	2 rum och kök	3 rum och kök	4 rum och kök	5+rum och kök	Övriga	Totalt
Riket							
Allmännyttiga bostadsföretag							
-1940	52228 ± 5752	59778 ± 6047	76536 ± 5613	98602 ± 13451	142272 ± 28675	47186 ± 5600	66475 ± 4598
1941-1950	45125 ± 2435	57362 ± 2446	69757 ± 3392	87582 ± 4805	113659 ± 13381	31499 ± 4088	59807 ± 2304
1951-1960	42177 ± 1566	58119 ± 1754	69267 ± 2099	85003 ± 3128	102323 ± 4239	35280 ± 1865	60166 ± 1339
1961-1970	41028 ± 1337	55984 ± 1538	70171 ± 1909	83022 ± 2666	99469 ± 3276	36105 ± 3016	62287 ± 1285
1971-1980	41780 ± 1064	57540 ± 1298	69486 ± 1391	83648 ± 2038	99768 ± 4568	40327 ± 1639	62728 ± 1031
1981-1985	45363 ± 1529	60795 ± 1315	74531 ± 2125	91240 ± 2746	108644 ± 4723	48262 ± 3404	69967 ± 1454
1986-1990	48069 ± 2343	61783 ± 1628	77304 ± 1955	94781 ± 3378	109496 ± 3791	47526 ± 4207	69880 ± 1525
1991-1995	49836 ± 2123	62828 ± 2246	81441 ± 2548	99011 ± 4031	112277 ± 4837	43361 ± 2343	74396 ± 2441
1991 -	59116 ± 2096	72522 ± 2350	91161 ± 2398	113283 ± 3250	129270 ± 4961	47988 ± 2080	84207 ± 1767
Totalt	44179 ± 691	59869 ± 639	73590 ± 811	90421 ± 1307	107739 ± 2040	39289 ± 1205	66022 ± 520
Privata							
-1940	52217 ± 2634	61700 ± 3131	82023 ± 4105	107161 ± 5259	140923 ± 8349	44237 ± 3472	70757 ± 2060
1941-1950	45297 ± 2092	58256 ± 2998	72009 ± 4087	90532 ± 4910	126607 ± 14069	43055 ± 5899	62855 ± 2239
1951-1960	46208 ± 2454	59741 ± 2352	73473 ± 3043	87131 ± 2820	110075 ± 7615	37067 ± 2331	64837 ± 1665
1961-1970	44092 ± 2057	63267 ± 2632	73375 ± 2103	90861 ± 3062	117025 ± 5764	38621 ± 2026	68834 ± 1496
1971-1980	46321 ± 1605	62351 ± 1897	76866 ± 2582	92950 ± 3663	112302 ± 5789	44514 ± 2294	66880 ± 1567
1981-1985	45637 ± 2439	64253 ± 2606	82767 ± 3929	100685 ± 4442	115111 ± 8097	41639 ± 6490	73969 ± 2769
1986-1990	53108 ± 3096	66106 ± 2354	78800 ± 2935	100401 ± 3763	119875 ± 7294	42858 ± 4943	73424 ± 1879
1991-1995	54372 ± 4556	73299 ± 4490	84510 ± 4038	105973 ± 5236	128188 ± 7316	57270 ± 5201	80487 ± 2783
1991 -	58369 ± 2691	77510 ± 2962	91235 ± 3423	113424 ± 4312	134851 ± 6391	59286 ± 3968	84709 ± 1990
Totalt	48233 ± 944	63991 ± 990	77264 ± 1097	96064 ± 1554	120844 ± 2982	42339 ± 1190	69954 ± 655
Övriga							
Totalt	50220 ± 4917	62829 ± 9051	74317 ± 3427	95408 ± 8214	116944 ± 15126	44086 ± 3336	63854 ± 4325
Totalt							
Totalt	46458 ± 587	61830 ± 544	75315 ± 617	93130 ± 968	115723 ± 1963	40978 ± 815	67886 ± 352
Stor-Stockholm + Stor-Göteborg + Övriga större kommuner							
Allmännyttiga bostadsföretag							
-1940	53155 ± 5953	60416 ± 6601	78804 ± 6688	105498 ± 10594	168317 ± 31320	48025 ± 5739	66534 ± 5178
1941-1950	47733 ± 2581	59758 ± 2455	71865 ± 2883	90412 ± 4171	117387 ± 14136	31130 ± 4566	62233 ± 2463
1951-1960	44731 ± 1628	60127 ± 1599	71496 ± 2433	86771 ± 3593	104918 ± 4832	38284 ± 1944	63039 ± 1412
1961-1970	43294 ± 1862	58591 ± 1700	71405 ± 2286	86459 ± 2758	99816 ± 3439	37672 ± 3717	65797 ± 1613
1971-1980	44645 ± 1446	59376 ± 1830	70929 ± 1716	85733 ± 2560	101261 ± 6082	41794 ± 2053	65589 ± 1298
1981-1985	48160 ± 2504	63180 ± 1851	78350 ± 2534	92568 ± 3545	109206 ± 5093	49208 ± 5444	74335 ± 1986
1986-1990	49834 ± 2449	64672 ± 1996	81981 ± 2636	101125 ± 2869	114015 ± 3775	51279 ± 4053	74214 ± 2140
1991-1995	50576 ± 2373	69625 ± 3061	85130 ± 3692	104425 ± 4422	114922 ± 5194	42052 ± 2945	80816 ± 2952
1991 -	61510 ± 2581	79612 ± 2320	97758 ± 2649	119968 ± 3648	135470 ± 6543	47243 ± 2616	91015 ± 1785
Totalt	47470 ± 855	62844 ± 757	75654 ± 996	93957 ± 1457	109822 ± 2449	40756 ± 1477	69545 ± 644

2 Forts

2 Continue

	1 rum och kök	2 rum och kök	3 rum och kök	4 rum och kök	5+rum och kök	Övriga	Totalt
Privata							
-1940	54082 ± 2788	68244 ± 3521	91395 ± 4488	116188 ± 6078	156016 ± 7347	44612 ± 3877	75572 ± 2472
1941-1950	48756 ± 2171	61397 ± 2970	78761 ± 5563	97394 ± 5779	141405 ± 19210	44595 ± 6289	66281 ± 2616
1951-1960	49635 ± 3306	62530 ± 2508	78828 ± 3325	90605 ± 3156	116906 ± 5821	40173 ± 2828	68752 ± 2004
1961-1970	47934 ± 1811	67258 ± 2847	78764 ± 1972	94310 ± 3622	122795 ± 7239	42043 ± 2266	73417 ± 1615
1971-1980	47681 ± 1847	65504 ± 1985	79630 ± 2682	96669 ± 4246	116913 ± 6692	46149 ± 2471	69784 ± 1758
1981-1985	47662 ± 3771	68045 ± 2986	87883 ± 4383	105117 ± 4825	122026 ± 6943	47765 ± 2202	79277 ± 3057
1986-1990	57512 ± 3542	71789 ± 2768	88075 ± 3296	107997 ± 4609	131622 ± 9039	45916 ± 5387	78921 ± 2431
1991-1995	59779 ± 4058	79794 ± 4026	95525 ± 5095	116446 ± 6419	136592 ± 9151	59748 ± 5813	86310 ± 3378
1991 -	61858 ± 2127	83193 ± 2791	102110 ± 3342	124048 ± 5052	144583 ± 6932	60243 ± 4298	89984 ± 2274
Totalt	51540 ± 1091	67816 ± 1087	82886 ± 1205	101025 ± 1858	128556 ± 3285	45132 ± 1317	73960 ± 747
Övriga							
Totalt	51672 ± 5057	69622 ± 6489	75804 ± 3405	102269 ± 7941	122661 ± 15303	44030 ± 4118	67172 ± 3745
Totalt							
Totalt	50034 ± 751	65519 ± 674	79009 ± 761	97274 ± 1141	120830 ± 2219	43087 ± 964	71739 ± 441
Övriga mindre kommuner							
Allmännyttiga bostadsföretag							
-1940	.. ± ..	53407 ± 3321	71451 ± 9934	78662 ± 20218	96920 ± 16549	36544 ± 5500	66140 ± 8980
1941-1950	39629 ± 1754	51920 ± 2395	59021 ± 3151	84748 ± 7320	.. ± ± ..	53190 ± 2669
1951-1960	39053 ± 2148	53554 ± 4020	62963 ± 2861	77785 ± 5675	94475 ± 5891	26840 ± 1749	53372 ± 2653
1961-1970	39240 ± 1860	53899 ± 2349	67949 ± 3259	76126 ± 4324	96020 ± 10819	31338 ± 3105	57619 ± 2026
1971-1980	39351 ± 1373	55855 ± 1685	67111 ± 2269	79416 ± 2619	95554 ± 4540	37042 ± 2164	58930 ± 1552
1981-1985	42637 ± 1503	57387 ± 1758	67686 ± 3006	86646 ± 2856	105689 ± 13388	47243 ± 3748	62420 ± 1786
1986-1990	46467 ± 4112	58771 ± 2475	72629 ± 2307	86534 ± 5145	99604 ± 4363	40320 ± 5482	65168 ± 2142
1991-1995	48610 ± 4140	58749 ± 2313	78423 ± 3299	89276 ± 5431	106192 ± 9265	44989 ± 2943	68858 ± 3423
1991 -	52150 ± 3043	63625 ± 2475	82715 ± 2794	97697 ± 4329	110879 ± 6871	49348 ± 3514	74139 ± 2643
Totalt	40675 ± 1002	56238 ± 1044	70039 ± 1380	82755 ± 2121	99836 ± 2903	35525 ± 1760	60667 ± 879
Privata							
-1940	37872 ± 2586	47673 ± 3850	59845 ± 4486	84008 ± 5998	103945 ± 10799	42237 ± 7615	56422 ± 2905
1941-1950	38780 ± 2902	50377 ± 5829	62652 ± 4265	82424 ± 6346	98756 ± 8511	38050 ± 12910	56124 ± 3528
1951-1960	39121 ± 2020	52043 ± 3324	64151 ± 3979	79344 ± 4283	83586 ± 17727	31023 ± 3250	56137 ± 2414
1961-1970	38521 ± 3177	52178 ± 2453	64330 ± 3192	83497 ± 3570	100730 ± 5173	31704 ± 2436	59523 ± 2455
1971-1980	43588 ± 2934	55792 ± 3114	67380 ± 3966	85464 ± 4307	94554 ± 8491	36574 ± 3739	59342 ± 2584
1981-1985	43204 ± 2472	56852 ± 2966	69448 ± 3779	92156 ± 6816	96964 ± 16328	34453 ± 3189	63322 ± 5338
1986-1990	45342 ± 2469	58614 ± 2945	70957 ± 3370	93168 ± 5307	106372 ± 9738	36029 ± 7944	67147 ± 2545
1991-1995	41345 ± 4671	66783 ± 7730	78455 ± 4462	96045 ± 7337	119175 ± 16423	47248 ± 5119	75088 ± 4183
1991 -	43894 ± 4218	68142 ± 6033	81055 ± 3837	98003 ± 6551	120829 ± 12846	54064 ± 8379	76767 ± 3410
Totalt	40609 ± 1256	55655 ± 1684	67724 ± 1618	86863 ± 2131	100733 ± 5862	34521 ± 1850	61822 ± 1124
Övriga							
Totalt	36615 ± 4431	48903 ± 14022	60293 ± 6671	75121 ± 8285	.. ± ..	44287 ± 3696	50918 ± 8612
Totalt							
Totalt	40630 ± 779	55948 ± 886	68915 ± 1018	84781 ± 1505	100352 ± 4047	35266 ± 1330	61106 ± 605

3. Genomsnittlig årshyra per m² bostadsyta samt 95 % konfidensintervall efter region, ägarkategori, värdeår och lägenhetstyp år 2014. Kr

3. Average annual rent per square metre of floor, with 95 % confidence interval, space by region, type of ownership, year of valuation and size of dwelling in 2014. SEK

	1 rum och kök	2 rum och kök	3 rum och kök	4 rum och kök	5+rum och kök	Övriga	Totalt	
Riket								
Allmännyttiga bostadsföretag								
-1940	1321 ± 125	1140 ± 118	964 ± 96	1014 ± 121	892 ± 116	1477 ± 249	1165 ± 77	
1941-1950	1175 ± 91	1038 ± 48	998 ± 38	904 ± 51	919 ± 115	1115 ± 140	1038 ± 32	
1951-1960	1050 ± 47	1012 ± 27	952 ± 23	936 ± 35	921 ± 39	1220 ± 50	1009 ± 16	
1961-1970	997 ± 29	920 ± 20	907 ± 23	875 ± 23	864 ± 22	1044 ± 37	924 ± 12	
1971-1980	981 ± 22	927 ± 19	885 ± 17	866 ± 17	858 ± 28	1012 ± 26	915 ± 10	
1981-1985	1037 ± 33	980 ± 24	959 ± 20	934 ± 19	932 ± 28	1059 ± 68	970 ± 12	
1986-1990	1114 ± 38	1017 ± 21	994 ± 20	949 ± 30	935 ± 29	1146 ± 71	1012 ± 13	
1991-1995	1148 ± 48	1042 ± 41	1006 ± 26	1001 ± 36	953 ± 31	1128 ± 54	1029 ± 20	
1991 -	1405 ± 46	1230 ± 40	1173 ± 32	1174 ± 33	1099 ± 35	1230 ± 47	1210 ± 19	
Totalt	1063 ± 16	1002 ± 10	956 ± 10	941 ± 12	922 ± 13	1101 ± 22	990 ± 6	
Privata								
-1940	1308 ± 65	1042 ± 47	985 ± 42	949 ± 36	916 ± 42	1397 ± 108	1100 ± 28	
1941-1950	1150 ± 58	1046 ± 55	971 ± 48	904 ± 49	896 ± 44	1268 ± 144	1037 ± 32	
1951-1960	1123 ± 57	1030 ± 41	979 ± 35	927 ± 21	913 ± 55	1239 ± 56	1030 ± 21	
1961-1970	1074 ± 46	1022 ± 28	921 ± 24	945 ± 30	913 ± 28	1127 ± 44	982 ± 15	
1971-1980	1121 ± 44	1016 ± 26	984 ± 24	944 ± 29	914 ± 32	1172 ± 44	1025 ± 15	
1981-1985	1117 ± 50	1061 ± 30	1018 ± 33	964 ± 40	917 ± 43	1172 ± 69	1039 ± 19	
1986-1990	1213 ± 79	1085 ± 36	985 ± 28	972 ± 29	975 ± 45	1172 ± 48	1052 ± 22	
1991-1995	1282 ± 111	1112 ± 63	1041 ± 46	1019 ± 52	995 ± 50	1387 ± 130	1099 ± 34	
1991 -	1449 ± 76	1256 ± 48	1166 ± 46	1117 ± 44	1060 ± 62	1538 ± 124	1237 ± 28	
Totalt	1182 ± 23	1064 ± 14	984 ± 12	965 ± 13	928 ± 16	1231 ± 28	1049 ± 8	
Övriga								
Totalt	1219 ± 150	1050 ± 106	995 ± 54	898 ± 75	819 ± 125	1261 ± 211	1081 ± 59	
Totalt								
Totalt	1129 ± 14	1031 ± 8	969 ± 7	952 ± 8	925 ± 11	1172 ± 19	1019 ± 4	
Stor-Stockholm + Stor-Göteborg + Övriga större kommuner								
Allmännyttiga bostadsföretag								
-1940	1344 ± 127	1179 ± 112	1057 ± 87	1067 ± 90	1008 ± 100	1519 ± 266	1231 ± 77	
1941-1950	1253 ± 108	1082 ± 55	1022 ± 31	954 ± 62	977 ± 67	1148 ± 144	1078 ± 36	
1951-1960	1123 ± 40	1054 ± 28	983 ± 23	960 ± 41	959 ± 42	1298 ± 54	1050 ± 17	
1961-1970	1060 ± 38	958 ± 29	915 ± 25	907 ± 26	865 ± 22	1052 ± 45	947 ± 15	
1971-1980	1045 ± 32	963 ± 28	903 ± 22	886 ± 16	851 ± 31	1040 ± 34	940 ± 13	
1981-1985	1121 ± 29	1023 ± 36	1002 ± 21	947 ± 24	943 ± 29	1137 ± 54	1006 ± 16	
1986-1990	1209 ± 48	1067 ± 24	1046 ± 24	1023 ± 21	966 ± 35	1204 ± 61	1069 ± 15	
1991-1995	1174 ± 52	1123 ± 52	1047 ± 33	1056 ± 33	955 ± 31	1109 ± 83	1079 ± 22	
1991 -	1474 ± 56	1346 ± 39	1264 ± 33	1240 ± 34	1134 ± 47	1238 ± 64	1301 ± 19	
Totalt	1154 ± 19	1060 ± 13	983 ± 12	978 ± 13	934 ± 15	1137 ± 28	1033 ± 7	

3 Forts**3 Continue**

	1 rum och kök		2 rum och kök		3 rum och kök		4 rum och kök		5+rum och kök		Övriga		Totalt	
Privata														
-1940	1360 ±	68	1149 ±	53	1077 ±	42	1021 ±	38	993 ±	39	1481 ±	113	1198 ±	31
1941-1950	1236 ±	66	1128 ±	55	1090 ±	51	975 ±	61	945 ±	57	1363 ±	152	1132 ±	35
1951-1960	1211 ±	77	1089 ±	43	1062 ±	33	978 ±	20	964 ±	26	1339 ±	69	1101 ±	23
1961-1970	1157 ±	51	1059 ±	32	979 ±	22	983 ±	37	957 ±	30	1197 ±	63	1035 ±	16
1971-1980	1186 ±	45	1060 ±	27	1013 ±	24	983 ±	34	954 ±	28	1192 ±	51	1064 ±	16
1981-1985	1194 ±	72	1114 ±	30	1067 ±	37	1009 ±	38	955 ±	32	1238 ±	86	1089 ±	20
1986-1990	1303 ±	102	1179 ±	38	1085 ±	29	1062 ±	31	1050 ±	58	1221 ±	37	1154 ±	26
1991-1995	1406 ±	101	1232 ±	50	1178 ±	43	1121 ±	54	1080 ±	58	1460 ±	145	1236 ±	32
1991 -	1535 ±	63	1381 ±	43	1322 ±	39	1230 ±	48	1157 ±	50	1605 ±	134	1376 ±	26
Totalt	1270 ±	27	1129 ±	15	1052 ±	13	1020 ±	16	980 ±	14	1305 ±	35	1120 ±	9
Övriga														
Totalt	1248 ±	164	1139 ±	99	1018 ±	50	952 ±	79	848 ±	134	1368 ±	180	1140 ±	62
Totalt														
Totalt	1227 ±	18	1097 ±	10	1015 ±	8	997 ±	10	960 ±	10	1230 ±	23	1078 ±	5
Övriga mindre kommuner														
Allmännyttiga bostadsföretag														
-1940 ..	±..		752 ±	120	757 ±	51	860 ±	215	690 ±	148	944 ±	115	793 ±	62
1941-1950	1011 ±	75	937 ±	50	874 ±	79	853 ±	39..	±..	..	±..		929 ±	39
1951-1960	961 ±	80	914 ±	46	865 ±	46	842 ±	39	808 ±	37	999 ±	52	911 ±	29
1961-1970	948 ±	39	889 ±	27	892 ±	43	811 ±	40	852 ±	104	1017 ±	53	895 ±	19
1971-1980	927 ±	27	895 ±	23	855 ±	28	827 ±	31	879 ±	54	949 ±	29	883 ±	14
1981-1985	955 ±	36	918 ±	28	882 ±	34	888 ±	28	873 ±	64	974 ±	69	908 ±	17
1986-1990	1028 ±	35	965 ±	31	942 ±	29	853 ±	39	869 ±	30	1033 ±	61	951 ±	19
1991-1995	1105 ±	97	994 ±	55	972 ±	37	902 ±	44	949 ±	74	1152 ±	63	985 ±	30
1991 -	1205 ±	62	1084 ±	49	1056 ±	36	1021 ±	48	994 ±	61	1217 ±	62	1075 ±	25
Totalt	965 ±	21	930 ±	14	909 ±	17	861 ±	18	875 ±	28	1009 ±	25	924 ±	9
Privata														
-1940	908 ±	40	814 ±	49	767 ±	56	765 ±	43	727 ±	47	948 ±	66	808 ±	28
1941-1950	988 ±	82	842 ±	80	807 ±	39	820 ±	45	802 ±	39	958 ±	257	849 ±	40
1951-1960	943 ±	42	866 ±	43	834 ±	45	814 ±	30	716 ±	167	1042 ±	56	874 ±	24
1961-1970	953 ±	63	917 ±	37	824 ±	40	863 ±	28	789 ±	38	986 ±	35	876 ±	23
1971-1980	992 ±	57	926 ±	48	884 ±	35	865 ±	33	759 ±	74	1074 ±	70	924 ±	26
1981-1985	1024 ±	35	957 ±	42	888 ±	13	878 ±	31	816 ±	98	1094 ±	66	939 ±	26
1986-1990	1054 ±	60	960 ±	44	900 ±	35	887 ±	37	887 ±	67	1061 ±	90	936 ±	24
1991-1995	984 ±	116	992 ±	106	965 ±	53	921 ±	73	903 ±	83	1094 ±	15	972 ±	48
1991 -	1091 ±	117	1049 ±	84	1021 ±	49	953 ±	67	921 ±	58	1172 ±	98	1028 ±	41
Totalt	978 ±	25	923 ±	22	868 ±	19	864 ±	16	793 ±	40	1027 ±	29	905 ±	11
Övriga														
Totalt	948 ±	73	869 ±	119	774 ±	99	741 ±	88	655 ±	242	877 ±	25	851 ±	68
Totalt														
Totalt	971 ±	16	927 ±	12	889 ±	13	862 ±	12	819 ±	29	1014 ±	20	915 ±	7

4. Genomsnittlig årshyra per m² bostadsyta samt 95 % konfidensintervall efter region, värdeår och lägenhetstyp år 2014. Kr

4. Average annual rent per square metre of floor space, with 95 % confidence interval, by region, year of valuation and size of dwelling in 2014. SEK

	1 rum och kök	2 rum och kök	3 rum och kök	4 rum och kök	5+rum och kök	Övriga	Totalt
Riket							
-1940	1308 ± 59	1055 ± 43	976 ± 39	953 ± 34	911 ± 39	1419 ± 104	1110 ± 26
1941-1950	1157 ± 49	1044 ± 39	979 ± 36	902 ± 42	896 ± 42	1246 ± 116	1038 ± 24
1951-1960	1088 ± 38	1019 ± 22	966 ± 20	930 ± 19	914 ± 41	1232 ± 36	1019 ± 12
1961-1970	1033 ± 25	965 ± 17	915 ± 16	911 ± 19	893 ± 19	1085 ± 28	953 ± 9
1971-1980	1044 ± 23	964 ± 15	920 ± 14	890 ± 16	886 ± 22	1079 ± 28	958 ± 8
1981-1985	1073 ± 30	1019 ± 20	983 ± 18	946 ± 19	925 ± 25	1126 ± 57	1001 ± 11
1986-1990	1163 ± 46	1046 ± 19	990 ± 16	958 ± 22	952 ± 26	1154 ± 51	1030 ± 11
1991-1995	1242 ± 74	1083 ± 38	1022 ± 23	1010 ± 28	971 ± 25	1273 ± 80	1067 ± 18
1991 -	1431 ± 44	1244 ± 28	1171 ± 20	1150 ± 20	1080 ± 31	1399 ± 73	1224 ± 13
Totalt	1129 ± 14	1031 ± 8	969 ± 7	952 ± 8	925 ± 11	1172 ± 19	1019 ± 4
Stor-Stockholm							
-1940	1488 ± 89	1271 ± 74	1145 ± 75	1072 ± 43	1045 ± 42	1564 ± 137	1331 ± 45
1941-1950	1304 ± 105	1167 ± 57	1069 ± 35	1010 ± 79	1049 ± 112	1424 ± 191	1162 ± 39
1951-1960	1281 ± 89	1111 ± 41	1056 ± 29	997 ± 30	982 ± 32	1354 ± 67	1119 ± 23
1961-1970	1180 ± 70	1064 ± 34	993 ± 31	993 ± 41	978 ± 35	1269 ± 61	1042 ± 20
1971-1980	1156 ± 48	1040 ± 30	992 ± 28	936 ± 27	942 ± 46	1198 ± 64	1034 ± 17
1981-1985	1142 ± 68	1104 ± 34	1095 ± 30	1009 ± 28	1006 ± 33	1193 ± 33	1085 ± 19
1986-1990	1385 ± 145	1211 ± 50	1139 ± 35	1056 ± 31	1053 ± 39	1215 ± 65	1183 ± 33
1991-1995	1394 ± 133	1274 ± 79	1195 ± 96	1190 ± 46	1079 ± 72	1556 ± 204	1266 ± 49
1991 -	1616 ± 74	1468 ± 48	1432 ± 56	1357 ± 35	1260 ± 93	1754 ± 153	1465 ± 29
Totalt	1332 ± 37	1168 ± 17	1066 ± 14	1045 ± 17	1020 ± 17	1359 ± 42	1149 ± 10
Stor-Göteborg							
-1940	1297 ± 109	1071 ± 96	1086 ± 57	1056 ± 99	1063 ± 78	1289 ± 199	1139 ± 50
1941-1950	1244 ± 69	1144 ± 87	1100 ± 97	952 ± 42	889 ± 141	1432 ± 342	1152 ± 57
1951-1960	1160 ± 58	1051 ± 41	1026 ± 36	958 ± 20	944 ± 41	1272 ± 58	1060 ± 23
1961-1970	1119 ± 43	1029 ± 49	931 ± 21	943 ± 31	913 ± 29	1106 ± 57	990 ± 18
1971-1980	1123 ± 50	1040 ± 40	962 ± 32	917 ± 27	942 ± 50	1120 ± 61	1020 ± 20
1981-1985	1243 ± 88	1120 ± 34	1030 ± 49	987 ± 61	960 ± 41	1185 ± 89	1076 ± 32
1986-1990	1285 ± 60	1134 ± 46	1110 ± 35	1059 ± 39	1055 ± 41	1293 ± 79	1136 ± 26
1991-1995	1410 ± 149	1210 ± 53	1094 ± 41	1093 ± 51	1086 ± 72	1378 ± 176	1173 ± 34
1991 -	1526 ± 66	1326 ± 39	1219 ± 30	1184 ± 46	1154 ± 52	1369 ± 91	1297 ± 22
Totalt	1237 ± 27	1099 ± 20	1013 ± 13	992 ± 16	965 ± 21	1167 ± 35	1075 ± 9

4 Forts

4 Continue

	1 rum och kök	2 rum och kök	3 rum och kök	4 rum och kök	5+rum och kök	Övriga	Totalt
Stor-Stockholm + Stor-Göteborg + Övriga större kommuner							
-1940	1354 ± 61	1153 ± 47	1065 ± 41	1026 ± 35	987 ± 38	1484 ± 110	1203 ± 29
1941-1950	1240 ± 56	1115 ± 41	1064 ± 35	966 ± 54	954 ± 48	1321 ± 123	1116 ± 26
1951-1960	1173 ± 47	1068 ± 24	1019 ± 20	969 ± 21	960 ± 22	1319 ± 42	1074 ± 14
1961-1970	1110 ± 33	1017 ± 23	947 ± 17	946 ± 24	916 ± 21	1120 ± 37	993 ± 11
1971-1980	1121 ± 29	1011 ± 19	948 ± 17	915 ± 17	904 ± 25	1115 ± 33	995 ± 11
1981-1985	1157 ± 39	1069 ± 26	1033 ± 21	971 ± 22	949 ± 21	1198 ± 64	1045 ± 13
1986-1990	1262 ± 64	1117 ± 25	1064 ± 18	1037 ± 18	999 ± 32	1210 ± 42	1106 ± 15
1991-1995	1336 ± 79	1195 ± 40	1100 ± 30	1085 ± 29	1001 ± 30	1336 ± 100	1164 ± 22
1991 -	1509 ± 42	1366 ± 28	1287 ± 23	1236 ± 25	1137 ± 32	1463 ± 87	1337 ± 15
Totalt	1227 ± 18	1097 ± 10	1015 ± 8	997 ± 10	960 ± 10	1230 ± 23	1078 ± 5
Övriga större kommuner							
-1940	1131 ± 57	1025 ± 38	976 ± 42	971 ± 50	869 ± 67	1228 ± 85	1035 ± 24
1941-1950	1162 ± 71	1040 ± 64	1051 ± 66	911 ± 64	925 ± 48	1155 ± 74	1051 ± 39
1951-1960	1100 ± 53	1036 ± 38	972 ± 33	943 ± 34	938 ± 38	1287 ± 72	1032 ± 21
1961-1970	1050 ± 42	989 ± 34	916 ± 25	907 ± 40	870 ± 32	1064 ± 52	962 ± 17
1971-1980	1096 ± 46	982 ± 28	910 ± 23	897 ± 27	866 ± 38	1043 ± 35	960 ± 15
1981-1985	1108 ± 37	1028 ± 40	984 ± 27	939 ± 33	912 ± 27	1203 ± 91	1005 ± 20
1986-1990	1158 ± 50	1062 ± 24	1013 ± 21	1010 ± 26	930 ± 46	1174 ± 59	1050 ± 15
1991-1995	1201 ± 66	1118 ± 62	1053 ± 34	1003 ± 37	934 ± 41	1221 ± 79	1086 ± 28
1991 -	1374 ± 51	1287 ± 40	1217 ± 30	1146 ± 35	1044 ± 40	1318 ± 59	1248 ± 19
Totalt	1123 ± 20	1043 ± 14	974 ± 12	957 ± 15	908 ± 15	1136 ± 28	1022 ± 8
Övriga mindre kommuner							
-1940	911 ± 38	812 ± 48	765 ± 50	769 ± 42	723 ± 44	948 ± 60	806 ± 26
1941-1950	993 ± 65	875 ± 57	817 ± 37	825 ± 38	777 ± 49	946 ± 223	869 ± 32
1951-1960	953 ± 48	897 ± 34	847 ± 33	822 ± 24	745 ± 122	1023 ± 40	893 ± 19
1961-1970	950 ± 34	895 ± 22	857 ± 31	837 ± 26	801 ± 38	999 ± 31	886 ± 15
1971-1980	948 ± 25	904 ± 22	862 ± 23	838 ± 25	827 ± 56	977 ± 36	894 ± 13
1981-1985	984 ± 27	935 ± 24	879 ± 24	879 ± 21	838 ± 67	1045 ± 88	919 ± 15
1986-1990	1038 ± 32	965 ± 25	921 ± 23	867 ± 29	878 ± 40	1041 ± 53	945 ± 15
1991-1995	1039 ± 84	993 ± 55	969 ± 32	913 ± 46	922 ± 50	1131 ± 44	979 ± 27
1991 -	1154 ± 69	1069 ± 43	1040 ± 26	987 ± 37	954 ± 36	1202 ± 57	1053 ± 21
Totalt	971 ± 16	927 ± 12	889 ± 13	862 ± 12	819 ± 29	1014 ± 20	915 ± 7

5. Genomsnittlig ny månadshyra per lägenhet för 2015 samt 95 % konfidensintervall efter region, värdeår och lägenhetstyp. Kr

5. Average new rent per dwelling 2015, with 95 % confidence interval, by region, year of valuation and size of dwelling. SEK

	1 rum och kök	2 rum och kök	3 rum och kök	4 rum och kök	5+rum och kök	Övriga	Totalt
Riket							
-1940	4411 ± 204	5222 ± 240	6866 ± 323	8965 ± 409	11775 ± 610	3854 ± 232	5908 ± 155
1941-1950	3830 ± 141	4915 ± 177	6021 ± 257	7685 ± 361	10536 ± 1013	3434 ± 415	5244 ± 141
1951-1960	3759 ± 129	4974 ± 118	6042 ± 152	7328 ± 174	9134 ± 471	3069 ± 125	5289 ± 86
1961-1970	3596 ± 99	5001 ± 128	6102 ± 108	7334 ± 175	9300 ± 330	3160 ± 155	5534 ± 73
1971-1980	3716 ± 80	5036 ± 91	6105 ± 111	7351 ± 183	8928 ± 343	3564 ± 121	5440 ± 72
1981-1985	3842 ± 119	5269 ± 105	6578 ± 171	8023 ± 203	9484 ± 380	3785 ± 436	6054 ± 117
1986-1990	4266 ± 169	5379 ± 118	6603 ± 142	8202 ± 222	9755 ± 293	3896 ± 290	6041 ± 96
1991-1995	4437 ± 240	5785 ± 243	6998 ± 177	8684 ± 249	10107 ± 407	4346 ± 314	6551 ± 145
1991 -	4961 ± 138	6336 ± 158	7705 ± 137	9583 ± 174	11084 ± 279	4597 ± 210	7135 ± 97
Totalt	3933 ± 50	5230 ± 46	6385 ± 52	7886 ± 84	9772 ± 162	3469 ± 70	5747 ± 30
Stor-Stockholm							
-1940	4854 ± 320	6242 ± 426	8113 ± 687	10377 ± 699	14090 ± 767	4110 ± 301	6447 ± 281
1941-1950	4252 ± 253	5360 ± 245	6427 ± 511	8624 ± 722	14296 ± 4030	3903 ± 652	5658 ± 241
1951-1960	4404 ± 304	5474 ± 207	6553 ± 254	7833 ± 258	9910 ± 519	3370 ± 225	5820 ± 171
1961-1970	4152 ± 168	5830 ± 404	6813 ± 235	8004 ± 355	10062 ± 564	3689 ± 262	6435 ± 173
1971-1980	4137 ± 220	5511 ± 197	6624 ± 255	7736 ± 325	9266 ± 906	3912 ± 227	5978 ± 166
1981-1985	4315 ± 166	5508 ± 235	7262 ± 367	8347 ± 336	10380 ± 689	4093 ± 476	6718 ± 268
1986-1990	4987 ± 414	6120 ± 213	7621 ± 334	8726 ± 361	10663 ± 632	4398 ± 359	6797 ± 230
1991-1995	5187 ± 362	6799 ± 639	8370 ± 794	9946 ± 512	11480 ± 1335	4778 ± 819	7523 ± 409
1991 -	5585 ± 192	7296 ± 328	9352 ± 368	10951 ± 326	12781 ± 1037	5037 ± 530	8232 ± 240
Totalt	4568 ± 119	5879 ± 110	7054 ± 121	8593 ± 169	10951 ± 327	3875 ± 124	6410 ± 71
Stor-Göteborg							
-1940	4355 ± 364	5006 ± 583	7410 ± 536	8734 ± 631	13621 ± 1232	3253 ± 380	5898 ± 422
1941-1950	3955 ± 205	4920 ± 382	6107 ± 617	7057 ± 505	9909 ± 1894	2929 ± 746	5003 ± 288
1951-1960	3780 ± 161	4877 ± 173	6021 ± 289	7094 ± 280	8279 ± 456	3125 ± 149	5250 ± 154
1961-1970	3947 ± 166	5217 ± 270	6078 ± 183	7480 ± 301	9051 ± 497	3330 ± 185	5736 ± 140
1971-1980	3816 ± 178	5332 ± 199	6251 ± 213	7540 ± 420	9649 ± 756	3757 ± 195	5607 ± 145
1981-1985	4085 ± 256	5689 ± 284	6838 ± 349	8294 ± 937	10534 ± 1377	4918 ± 251	6431 ± 231
1986-1990	4327 ± 296	5843 ± 288	7130 ± 352	9274 ± 385	10892 ± 636	4538 ± 767	6529 ± 252
1991-1995	4846 ± 272	6426 ± 339	7547 ± 306	9577 ± 648	11227 ± 869	3673 ± 430	7181 ± 253
1991 -	5444 ± 250	6789 ± 255	8030 ± 226	9943 ± 469	11814 ± 697	4260 ± 666	7458 ± 181
Totalt	4213 ± 93	5428 ± 104	6498 ± 101	8050 ± 176	9721 ± 318	3471 ± 106	5918 ± 65

Anm. Ny hyra har tidigare avsett januari. Från och med Hyror i bostadslägenheter 2008 har detta ändrats till att avse den månad från vilken ny hyra gäller. Anledning till detta är att överenskommelsen om ny hyra i allt större utsträckning har avsett en senare tidpunkt än januari.

5 Forts

5 Continue

	1 rum och kök	2 rum och kök	3 rum och kök	4 rum och kök	5+rum och kök	Övriga	Totalt
Stor-Stockholm + Stor-Göteborg + Övriga större kommuner							
-1940	4554 ± 215	5687 ± 267	7598 ± 367	9729 ± 463	13019 ± 550	3896 ± 250	6238 ± 183
1941-1950	4099 ± 150	5167 ± 179	6434 ± 306	8252 ± 430	11657 ± 1344	3499 ± 455	5509 ± 161
1951-1960	4080 ± 163	5168 ± 119	6338 ± 172	7572 ± 194	9627 ± 379	3309 ± 140	5573 ± 98
1961-1970	3876 ± 117	5375 ± 170	6351 ± 132	7625 ± 201	9515 ± 397	3364 ± 194	5895 ± 91
1971-1980	3926 ± 101	5290 ± 114	6321 ± 136	7596 ± 238	9217 ± 431	3706 ± 145	5716 ± 89
1981-1985	4057 ± 193	5536 ± 133	6982 ± 207	8213 ± 261	9761 ± 375	4180 ± 175	6469 ± 141
1986-1990	4575 ± 223	5736 ± 154	7168 ± 178	8767 ± 218	10242 ± 363	4192 ± 303	6456 ± 136
1991-1995	4752 ± 249	6430 ± 262	7560 ± 263	9294 ± 334	10412 ± 450	4560 ± 406	7082 ± 181
1991 -	5209 ± 131	6895 ± 153	8412 ± 166	10273 ± 244	11666 ± 399	4695 ± 249	7654 ± 112
Totalt	4242 ± 63	5544 ± 57	6699 ± 65	8252 ± 99	10198 ± 182	3652 ± 83	6076 ± 38
Övriga större kommuner							
-1940	4054 ± 254	5203 ± 276	7138 ± 429	9497 ± 760	11262 ± 718	3250 ± 293	6049 ± 277
1941-1950	4016 ± 250	5024 ± 311	6509 ± 415	7918 ± 441	10837 ± 1034	2943 ± 369	5502 ± 269
1951-1960	3915 ± 208	5022 ± 171	6259 ± 311	7498 ± 332	9944 ± 686	3315 ± 242	5469 ± 148
1961-1970	3629 ± 195	5201 ± 190	6101 ± 194	7374 ± 343	9327 ± 732	3238 ± 352	5594 ± 131
1971-1980	3824 ± 123	5149 ± 167	6128 ± 171	7501 ± 411	9029 ± 615	3509 ± 245	5576 ± 128
1981-1985	3892 ± 357	5495 ± 191	6827 ± 329	8084 ± 327	9220 ± 382	4068 ± 147	6319 ± 209
1986-1990	4392 ± 291	5502 ± 201	6999 ± 241	8590 ± 333	9621 ± 417	3792 ± 442	6229 ± 201
1991-1995	4118 ± 249	6119 ± 338	7135 ± 321	8665 ± 506	9586 ± 549	4520 ± 499	6713 ± 259
1991 -	4601 ± 182	6565 ± 193	7927 ± 221	9785 ± 400	10824 ± 526	4556 ± 300	7256 ± 153
Totalt	3945 ± 79	5343 ± 79	6495 ± 96	8036 ± 164	9763 ± 286	3514 ± 151	5870 ± 56
Övriga mindre kommuner							
-1940	3208 ± 208	4047 ± 319	5137 ± 357	7032 ± 483	8679 ± 856	3538 ± 620	4822 ± 235
1941-1950	3312 ± 187	4314 ± 316	5222 ± 313	7009 ± 465	8252 ± 702	3173 ± 938	4673 ± 222
1951-1960	3259 ± 107	4503 ± 245	5366 ± 219	6671 ± 289	7335 ± 1114	2485 ± 190	4632 ± 149
1961-1970	3301 ± 145	4499 ± 160	5660 ± 172	6749 ± 262	8407 ± 398	2666 ± 163	4950 ± 113
1971-1980	3456 ± 124	4715 ± 128	5664 ± 169	6873 ± 189	8014 ± 386	3187 ± 193	4982 ± 108
1981-1985	3618 ± 115	4824 ± 132	5741 ± 200	7529 ± 368	8494 ± 946	3371 ± 547	5291 ± 199
1986-1990	3887 ± 225	4975 ± 163	6075 ± 172	7552 ± 333	8942 ± 397	3300 ± 425	5581 ± 130
1991-1995	3771 ± 319	5266 ± 346	6614 ± 229	7902 ± 387	9609 ± 1105	3863 ± 241	6070 ± 213
1991 -	4088 ± 258	5531 ± 265	6912 ± 179	8272 ± 291	9815 ± 771	4296 ± 302	6355 ± 165
Totalt	3436 ± 66	4732 ± 75	5842 ± 81	7169 ± 128	8490 ± 341	2984 ± 113	5171 ± 51

Anm. Ny hyra har tidigare avsett januari. Från och med HIB 2008 har detta ändrats till att avse den månad från vilken ny hyra gäller. Anledning till detta är att överenskommelsen om ny hyra i allt större utsträckning har avsett en senare tidpunkt än januari.

6. Genomsnittlig ny månadshyra per lägenhet för 2015 samt 95 % konfidensintervall efter ägarkategori, värdeår och lägenhetstyp. Kr

6. Average new rent per dwelling in 2015, with 95 % confidence interval, by type of ownership, year of valuation and size of dwelling. SEK

	1 rum och kök	2 rum och kök	3 rum och kök	4 rum och kök	5+rum och kök	Övriga	Totalt
Allmännyttiga bostadsföretag							
-1940	4434 ± 501	5076 ± 513	6474 ± 471	8373 ± 1152	12028 ± 2434	4025 ± 480	5646 ± 390
1941-1950	3821 ± 206	4864 ± 210	5931 ± 295	7468 ± 429	9695 ± 1005	2680 ± 355	5076 ± 198
1951-1960	3545 ± 130	4925 ± 150	5872 ± 179	7260 ± 254	8661 ± 357	2963 ± 156	5101 ± 115
1961-1970	3470 ± 114	4745 ± 132	5937 ± 164	6985 ± 223	8386 ± 280	3035 ± 257	5258 ± 110
1971-1980	3546 ± 90	4867 ± 112	5880 ± 122	7126 ± 219	8386 ± 392	3412 ± 142	5307 ± 91
1981-1985	3829 ± 129	5156 ± 114	6317 ± 180	7709 ± 224	9228 ± 405	4190 ± 275	5922 ± 123
1986-1990	4030 ± 193	5228 ± 139	6532 ± 165	8025 ± 290	9286 ± 318	4018 ± 357	5909 ± 130
1991-1995	4210 ± 181	5306 ± 193	6887 ± 222	8372 ± 342	9494 ± 408	3710 ± 170	6290 ± 208
1991 -	4993 ± 177	6126 ± 200	7704 ± 205	9577 ± 276	10925 ± 419	4090 ± 166	7117 ± 150
Totalt	3735 ± 58	5070 ± 54	6233 ± 69	7669 ± 115	9104 ± 174	3321 ± 103	5588 ± 45
Privata							
-1940	4419 ± 225	5224 ± 266	6941 ± 364	9045 ± 444	11798 ± 650	3743 ± 297	5972 ± 173
1941-1950	3834 ± 178	4939 ± 253	6059 ± 349	7649 ± 417	10708 ± 1180	3639 ± 502	5313 ± 189
1951-1960	3965 ± 201	5050 ± 201	6214 ± 261	7368 ± 241	9287 ± 658	3153 ± 201	5496 ± 141
1961-1970	3723 ± 177	5331 ± 229	6262 ± 159	7662 ± 259	9914 ± 492	3279 ± 180	5838 ± 125
1971-1980	3920 ± 138	5276 ± 162	6514 ± 222	7880 ± 318	9488 ± 503	3772 ± 204	5667 ± 135
1981-1985	3867 ± 210	5395 ± 201	7003 ± 335	8501 ± 380	9742 ± 660	3524 ± 559	6244 ± 234
1986-1990	4502 ± 264	5582 ± 203	6681 ± 253	8477 ± 320	10351 ± 497	3619 ± 418	6207 ± 161
1991-1995	4534 ± 376	6190 ± 383	7127 ± 348	8975 ± 441	10821 ± 616	4845 ± 455	6798 ± 237
1991 -	4912 ± 224	6549 ± 252	7696 ± 293	9592 ± 362	11369 ± 542	5014 ± 343	7155 ± 169
Totalt	4088 ± 80	5407 ± 84	6556 ± 89	8120 ± 132	10205 ± 246	3590 ± 103	5923 ± 55
Övriga							
Totalt	4247 ± 421	5299 ± 759	6273 ± 288	8071 ± 699	9973 ± 1196	3723 ± 282	5392 ± 364
Totalt							
Totalt	3933 ± 50	5230 ± 46	6385 ± 52	7886 ± 84	9772 ± 162	3469 ± 70	5747 ± 30

Anm. Ny hyra har tidigare avsett januari. Från och HIB 2008 har detta ändrats till att avse den månad från vilken ny hyra gäller. Anledning till detta är att överenskommelsen om ny hyra i allt större utsträckning har avsett en senare tidpunkt än januari.

7. Förändring i månadshyra per lägenhet mellan 2014 och ny månadshyra för 2015 samt 95 % konfidensintervall efter region, värdeår och lägenhetstyp. Procent

7. Change in rent per dwelling between 2014 and 2015, with 95 % confidence interval, by region, year of valuation and size of dwelling. Per cent

	1 rum och kök	2 rum och kök	3 rum och kök	4 rum och kök	5+rum och kök	Övriga	Totalt
Riket							
-1940	1,3± 0,2	1,2± 0,1	1,4± 0,4	1,1± 0,3	1,2± 0,3	1,3± 0,2	1,3± 0,1
1941-1950	1,4± 0,4	1,4± 0,2	1,3± 0,1	1,3± 0,2	1,4± 0,5	1,4± 0,3	1,4± 0,1
1951-1960	1,4± 0,2	1,4± 0,3	1,3± 0,2	1,3± 0,1	1,3± 0,2	1,3± 0,2	1,4± 0,1
1961-1970	1,4± 0,2	1,4± 0,1	1,5± 0,2	1,2± 0,1	1,2± 0,1	1,4± 0,3	1,4± 0,1
1971-1980	1,4± 0,1	1,3± 0,1	1,3± 0,3	1,7± 0,6	1,2± 0,2	1,1± 0,2	1,3± 0,1
1981-1985	1,2± 0,2	1,4± 0,2	1,3± 0,1	1,3± 0,2	1,5± 0,3	1,1± 0,2	1,3± 0,1
1986-1990	1,3± 0,2	1,2± 0,1	1,3± 0,1	1,3± 0,1	1,4± 0,2	1,0± 0,3	1,3± 0,1
1991-1995	1,2± 0,3	1,1± 0,2	1,1± 0,2	1,3± 0,3	1,2± 0,1	1,5± 0,6	1,2± 0,1
1991 -	1,2± 0,1	1,1± 0,1	1,1± 0,1	1,2± 0,2	1,1± 0,1	1,4± 0,4	1,1± 0,1
Totalt	1,4± 0,1	1,3± 0,1	1,3± 0,1	1,3± 0,1	1,3± 0,1	1,3± 0,1	1,3± 0,0
Stor-Stockholm							
-1940	1,2± 0,2	1,3± 0,2..	±..	1,2± 0,2	1,3± 0,5	1,3± 0,3	1,4± 0,2
1941-1950	1,2± 0,2	1,3± 0,2	1,4± 0,3	1,2± 0,1	0,9± 0,4	1,2± 0,2	1,3± 0,1
1951-1960	1,3± 0,3	1,4± 0,4	1,2± 0,2	1,2± 0,3	1,1± 0,1	1,2± 0,1	1,3± 0,2
1961-1970	1,8± 0,7	1,4± 0,1	1,4± 0,3	1,2± 0,1	1,2± 0,1	1,7± 0,5	1,4± 0,1
1971-1980	1,4± 0,4	1,3± 0,4	1,1± 0,2	1,6± 0,5	1,6± 0,7	0,9± 0,4	1,3± 0,2
1981-1985	1,1± 0,1	1,3± 0,2	1,2± 0,2	1,2± 0,4	1,2± 0,2	1,1± 0,1	1,2± 0,1
1986-1990	1,5± 0,6	1,2± 0,3	1,3± 0,3	1,1± 0,2	1,2± 0,1	1,0± 0,1	1,2± 0,2
1991-1995	1,1± 0,4	1,2± 0,5	1,3± 0,4	1,2± 0,2	1,3± 0,2..	±..	1,3± 0,3
1991 -	1,1± 0,2	1,2± 0,2	1,2± 0,2	1,1± 0,1	1,2± 0,1..	±..	1,2± 0,1
Totalt	1,4± 0,2	1,3± 0,1	1,3± 0,1	1,3± 0,1	1,2± 0,1	1,3± 0,2	1,3± 0,1
Stor-Göteborg							
-1940	1,3± 0,2	1,4± 0,6..	±.. ..	±..	1,0± 0,1	1,3± 0,3	1,0± 0,4
1941-1950	1,5± 0,7	1,2± 0,4	0,8± 0,3..	±..	1,2± 0,4	1,1± 0,2	1,2± 0,3
1951-1960	1,1± 0,3	1,0± 0,2	1,4± 0,6	1,3± 0,5	1,0± 0,1	0,9± 0,2	1,1± 0,2
1961-1970	1,2± 0,3	1,1± 0,2	1,3± 0,3	1,1± 0,2	1,0± 0,2	1,1± 0,3	1,2± 0,1
1971-1980	1,3± 0,2	1,3± 0,4	1,3± 0,3	1,1± 0,3	1,3± 0,4	0,9± 0,1	1,3± 0,2
1981-1985 ..	±..	1,7± 0,4	1,5± 0,5	1,6± 0,7	1,4± 0,3	1,3± 0,4	1,6± 0,3
1986-1990	1,5± 0,6	1,4± 0,4	1,1± 0,1	1,7± 0,7	1,2± 0,3	1,7± 0,8	1,3± 0,2
1991-1995	1,4± 0,5	1,1± 0,2	1,0± 0,2	0,9± 0,2..	±.. ..	±..	1,1± 0,1
1991 -	1,1± 0,2	1,0± 0,1	1,0± 0,2	1,0± 0,1..	±..	1,7± 0,8	1,0± 0,1
Totalt	1,3± 0,1	1,2± 0,1	1,3± 0,2	1,2± 0,2	1,1± 0,1	1,1± 0,1	1,2± 0,1

Anm. Förändringen i hyra har tidigare mätts som skillnaden mellan månadshyra i januari till januari. Från och med HIB2008 har detta ändrats till skillnaden mellan överenskommelsen om ny hyra respektive år. Anledning till detta är att överenskommelsen om ny hyra i allt större utsträckning har avsett en senare tidpunkt än januari.

7 Forts

7 Continue

	1 rum och kök	2 rum och kök	3 rum och kök	4 rum och kök	5+rum och kök	Övriga	Totalt
Stor-Stockholm + Stor-Göteborg + Övriga större kommuner							
-1940	1,3± 0,1	1,3± 0,2	1,5± 0,5	1,1± 0,4	1,3± 0,3	1,3± 0,2	1,3± 0,1
1941-1950	1,1± 0,3	1,4± 0,2	1,4± 0,2	1,3± 0,2	1,0± 0,2	1,4± 0,3	1,4± 0,1
1951-1960	1,4± 0,2	1,2± 0,2	1,4± 0,2	1,3± 0,2	1,3± 0,1	1,2± 0,1	1,3± 0,1
1961-1970	1,4± 0,3	1,3± 0,1	1,5± 0,2	1,2± 0,2	1,3± 0,1	1,5± 0,3	1,4± 0,1
1971-1980	1,5± 0,2	1,4± 0,2	1,5± 0,3	1,9± 0,9	1,3± 0,3	1,1± 0,2	1,5± 0,2
1981-1985	1,2± 0,4	1,6± 0,3	1,3± 0,1	1,3± 0,2	1,4± 0,2	1,0± 0,2	1,4± 0,1
1986-1990	1,4± 0,3	1,2± 0,2	1,3± 0,2	1,3± 0,2	1,3± 0,1	1,2± 0,2	1,3± 0,1
1991-1995	1,3± 0,3	1,3± 0,3	1,3± 0,3	1,3± 0,2	1,2± 0,1..	±..	1,3± 0,2
1991 -	1,2± 0,2	1,2± 0,1	1,2± 0,2	1,2± 0,1	1,1± 0,2	1,5± 0,5	1,2± 0,1
Totalt	1,3± 0,1	1,3± 0,1	1,4± 0,1	1,3± 0,2	1,3± 0,1	1,3± 0,1	1,4± 0,0
Övriga större kommuner							
-1940	1,4± 0,2	1,3± 0,2	1,4± 0,3	1,4± 0,3	1,4± 0,2	1,5± 0,5	1,4± 0,1
1941-1950 ..	±..	1,7± 0,3	1,5± 0,2	1,3± 0,3	1,1± 0,2	1,7± 0,6	1,5± 0,2
1951-1960	1,5± 0,3	1,1± 0,4	1,7± 0,5	1,3± 0,2	1,5± 0,4	1,2± 0,4	1,3± 0,2
1961-1970	1,2± 0,1	1,4± 0,2	1,6± 0,3	1,2± 0,4	1,5± 0,3	1,6± 0,6	1,4± 0,2
1971-1980	1,6± 0,4	1,4± 0,2	1,8± 0,6..	±..	1,0± 0,4	1,3± 0,1	1,7± 0,3
1981-1985 ..	±..	1,7± 0,6	1,3± 0,2	1,3± 0,2	1,6± 0,3	0,9± 0,4	1,5± 0,3
1986-1990	1,3± 0,2	1,2± 0,2	1,5± 0,3	1,3± 0,1	1,4± 0,3	1,4± 0,2	1,3± 0,1
1991-1995 ..	±..	1,4± 0,4	1,4± 0,6	1,5± 0,3	1,3± 0,2	0,9± 0,3	1,4± 0,3
1991 -	1,4± 0,4	1,3± 0,2	1,3± 0,3	1,4± 0,2	1,1± 0,3	1,1± 0,2	1,3± 0,1
Totalt	1,4± 0,1	1,4± 0,1	1,6± 0,2	1,5± 0,4	1,3± 0,1	1,4± 0,2	1,5± 0,1
Övriga mindre kommuner							
-1940 ..	±..	1,0± 0,3	1,1± 0,5	1,0± 0,3..	±..	1,2± 0,3	1,1± 0,2
1941-1950 ..	±..	1,4± 0,3	1,1± 0,2	1,3± 0,4..	±.. ..	±..	1,4± 0,2
1951-1960	1,4± 0,2	1,8± 0,8	1,1± 0,2	1,3± 0,2	1,4± 0,5	1,8± 0,6	1,5± 0,3
1961-1970	1,4± 0,3	1,4± 0,3	1,4± 0,3	1,3± 0,2	0,9± 0,4	1,2± 0,1	1,4± 0,2
1971-1980	1,3± 0,2	1,2± 0,2	1,0± 0,4	1,4± 0,2	1,0± 0,3	1,2± 0,4	1,1± 0,1
1981-1985	1,2± 0,2	1,2± 0,2	1,2± 0,2	1,2± 0,4..	±..	1,3± 0,2	1,2± 0,1
1986-1990	1,2± 0,2	1,2± 0,2	1,3± 0,2	1,2± 0,2	1,5± 0,4..	±..	1,2± 0,1
1991-1995	1,1± 0,4	1,0± 0,2	1,0± 0,2..	±..	1,1± 0,2	1,0± 0,4	1,0± 0,2
1991 -	1,1± 0,3	1,0± 0,2	1,0± 0,2	1,2± 0,5	1,1± 0,3	1,1± 0,3	1,0± 0,1
Totalt	1,4± 0,1	1,3± 0,1	1,2± 0,1	1,3± 0,1	1,2± 0,2	1,3± 0,2	1,3± 0,1

Anm. Förändringen i hyra har tidigare mätts som skillnaden mellan månadshyra i januari till januari. Från och med HIB2008 har detta ändrats till skillnaden mellan överenskommelsen om ny hyra respektive år. Anledning till detta är att överenskommelsen om ny hyra i allt större utsträckning har avsett en senare tidpunkt än januari.

8. Förändring i månadshyra per lägenhet mellan 2014 och ny månadshyra för 2015 samt 95 % konfidensintervall efter ägarkategori, värdeår och lägenhetstyp. Procent

8. Change in rent per dwelling between 2014 and 2015, with 95 % confidence interval, by type of ownership, year of valuation and size of dwelling. Per cent

	1 rum och kök	2 rum och kök	3 rum och kök	4 rum och kök	5+rum och kök	Övriga	Totalt
Allmännyttiga bostadsföretag							
-1940	1,5± 0,4	1,7± 0,6	1,3± 0,3	1,5± 0,7	1,1± 0,4	1,6± 0,6	1,5± 0,3
1941-1950	1,2± 0,3	1,4± 0,3	1,5± 0,3	2± 0,8..	±.. ..	±..	1,5± 0,2
1951-1960	1,1± 0,2	1,5± 0,4	1,5± 0,3	1,4± 0,3	1,3± 0,3	1,3± 0,3	1,5± 0,2
1961-1970	1,4± 0,1	1,4± 0,2	1,5± 0,3	1,1± 0,2	0,9± 0,2	1,2± 0,3	1,4± 0,1
1971-1980	1,5± 0,2	1,2± 0,2	1,3± 0,3	1,9± 0,8	1,3± 0,4	1,1± 0,2	1,3± 0,2
1981-1985	1± 0,2	1,3± 0,3	1,2± 0,2	1,4± 0,3	1,4± 0,3	1,2± 0,3	1,3± 0,2
1986-1990	1,2± 0,2	1,3± 0,2	1,3± 0,2	1,2± 0,1	1,4± 0,3..	±..	1,3± 0,1
1991-1995	1,1± 0,3	1,1± 0,2	1,2± 0,3	1,2± 0,2	1,2± 0,1..	±..	1,2± 0,2
1991 -	1± 0,1	1,1± 0,1	1,2± 0,2	1,2± 0,1	1,1± 0,1	1,7± 0,7	1,1± 0,1
Totalt	1,3± 0,1	1,3± 0,1	1,4± 0,1	1,4± 0,2	1,2± 0,1	1,2± 0,1	1,3± 0,1
Privata							
-1940	1,3± 0,2	1,2± 0,2	1,4± 0,5	1± 0,3	1,2± 0,3	1,3± 0,2	1,3± 0,1
1941-1950	1,5± 0,5	1,4± 0,2	1,2± 0,1	1,2± 0,2	1,3± 0,3	1,3± 0,2	1,3± 0,1
1951-1960	1,6± 0,2	1,1± 0,2	1,2± 0,2	1,2± 0,1	1,3± 0,2	1,4± 0,3	1,3± 0,1
1961-1970	1,5± 0,4	1,4± 0,2	1,4± 0,2	1,3± 0,2	1,4± 0,2	1,5± 0,4	1,4± 0,1
1971-1980	1,3± 0,2	1,4± 0,2	1,5± 0,4	1,2± 0,2	1,1± 0,2	1,1± 0,3	1,4± 0,2
1981-1985	1,5± 0,3	1,6± 0,2	1,4± 0,1	1,2± 0,2	1,6± 0,6	1,1± 0,2	1,5± 0,1
1986-1990	1,4± 0,3	1,2± 0,2	1,3± 0,2	1,4± 0,3	1,3± 0,2	1,2± 0,1	1,3± 0,1
1991-1995	1,3± 0,4	1,1± 0,2	1± 0,2	1,4± 0,6	1,2± 0,2	1± 0,3	1,1± 0,2
1991 -	1,4± 0,2	1,2± 0,2	1± 0,2	1,3± 0,4	1± 0,3	1,1± 0,2	1,2± 0,1
Totalt	1,4± 0,1	1,3± 0,1	1,3± 0,1	1,2± 0,1	1,3± 0,1	1,3± 0,2	1,3± 0,0
Övriga							
Totalt	0,9± 0,3	1,1± 0,2	1,1± 0,2	1,3± 0,3	1,2± 0,3	1,2± 0,3	1,1± 0,1
Totalt							
Totalt	1,4± 0,1	1,3± 0,1	1,3± 0,1	1,3± 0,1	1,3± 0,1	1,3± 0,1	1,3± 0,0

Anm. Förändringen i hyra har tidigare mätts som skillnaden mellan månadshyra i januari till januari. Från och med HIB 2008 har detta ändrats till skillnaden mellan överenskommelsen om ny hyra respektive år. Anledning till detta är att överenskommelsen om ny hyra i allt större utsträckning har avsett en senare tidpunkt än januari.

9. Genomsnittlig ny månadshyra per m² bostadsyta för 2015 (uppräknad till årsnivå) efter region, värdeår och lägenhetstyp. Kr

9. Average new rent per square metre of floor space in 2015 (adjusted upward to annual level) by region, year of valuation and size of dwelling. SEK

	1 rum och kök	2 rum och kök	3 rum och kök	4 rum och kök	5+rum och kök	Övriga	Totalt
Riket							
-1940	1 332 ± 60	1 071 ± 44	991 ± 42	966 ± 35	919 ± 37	1 445 ± 105	1 128 ± 27
1941-1950	1 176 ± 50	1 062 ± 39	992 ± 37	915 ± 42	910 ± 42	1 265 ± 118	1 055 ± 25
1951-1960	1 104 ± 36	1 035 ± 23	982 ± 21	944 ± 19	926 ± 42	1 255 ± 38	1 035 ± 13
1961-1970	1 049 ± 26	979 ± 18	935 ± 15	923 ± 19	906 ± 19	1 103 ± 28	970 ± 9
1971-1980	1 062 ± 23	979 ± 16	934 ± 15	906 ± 17	895 ± 23	1 094 ± 30	973 ± 9
1981-1985	1 088 ± 30	1 035 ± 20	999 ± 19	959 ± 19	942 ± 25	1 148 ± 63	1 017 ± 11
1986-1990	1 177 ± 47	1 061 ± 20	1 007 ± 16	973 ± 22	972 ± 25	1 169 ± 51	1 045 ± 12
1991-1995	1 245 ± 70	1 098 ± 39	1 036 ± 24	1 025 ± 28	985 ± 25	1 299 ± 82	1 081 ± 19
1991 -	1 447 ± 43	1 261 ± 28	1 187 ± 21	1 167 ± 20	1 094 ± 32	1 424 ± 74	1 241 ± 13
Totalt	1 147 ± 14	1 048 ± 8	987 ± 7	967 ± 9	938 ± 11	1 192 ± 19	1 036 ± 4
Stor-Stockholm							
-1940	1 511 ± 90	1 291 ± 75	1 172 ± 86	1 089 ± 44	1 062 ± 43	1 587 ± 137	1 354 ± 46
1941-1950	1 332 ± 111	1 185 ± 60	1 089 ± 38	1 023 ± 80	1 063 ± 115	1 443 ± 194	1 181 ± 40
1951-1960	1 303 ± 92	1 131 ± 43	1 073 ± 30	1 016 ± 33	995 ± 33	1 377 ± 68	1 140 ± 24
1961-1970	1 199 ± 72	1 082 ± 35	1 009 ± 33	1 004 ± 42	993 ± 36	1 293 ± 61	1 059 ± 20
1971-1980	1 177 ± 49	1 059 ± 31	1 010 ± 31	956 ± 28	949 ± 47	1 219 ± 68	1 054 ± 19
1981-1985	1 157 ± 69	1 113 ± 33	1 112 ± 31	1 023 ± 28	1 023 ± 32	1 210 ± 34	1 098 ± 18
1986-1990	1 406 ± 145	1 229 ± 52	1 156 ± 35	1 071 ± 32	1 069 ± 40	1 230 ± 66	1 200 ± 33
1991-1995	1 410 ± 134	1 294 ± 84	1 214 ± 96	1 207 ± 47	1 094 ± 74	1 607 ± 184	1 287 ± 50
1991 -	1 639 ± 75	1 490 ± 50	1 453 ± 56	1 375 ± 35	1 277 ± 94	1 793 ± 144	1 487 ± 30
Totalt	1 355 ± 37	1 188 ± 18	1 086 ± 15	1 063 ± 18	1 035 ± 18	1 384 ± 43	1 170 ± 10
Stor-Göteborg							
-1940	1 317 ± 110	1 088 ± 97	1 095 ± 57	1 059 ± 105	1 026 ± 57	1 311 ± 196	1 153 ± 52
1941-1950	1 265 ± 71	1 162 ± 90	1 082 ± 86	969 ± 36	906 ± 138	1 447 ± 342	1 165 ± 59
1951-1960	1 172 ± 61	1 066 ± 41	1 043 ± 34	971 ± 20	955 ± 42	1 291 ± 60	1 075 ± 23
1961-1970	1 136 ± 44	1 040 ± 53	948 ± 22	953 ± 31	924 ± 30	1 120 ± 59	1 002 ± 19
1971-1980	1 140 ± 52	1 057 ± 40	978 ± 31	931 ± 28	955 ± 50	1 137 ± 63	1 035 ± 20
1981-1985	1 262 ± 88	1 144 ± 37	1 050 ± 52	1 002 ± 56	982 ± 41	1 204 ± 89	1 097 ± 33
1986-1990	1 308 ± 61	1 153 ± 47	1 125 ± 35	1 079 ± 39	1 069 ± 41	1 315 ± 75	1 155 ± 26
1991-1995	1 356 ± 84	1 226 ± 52	1 108 ± 41	1 106 ± 51	1 097 ± 70	1 419 ± 171	1 180 ± 32
1991 -	1 522 ± 50	1 344 ± 39	1 234 ± 30	1 198 ± 46	1 164 ± 51	1 396 ± 90	1 310 ± 21
Totalt	1 254 ± 26	1 116 ± 20	1 029 ± 13	1 005 ± 16	972 ± 19	1 184 ± 36	1 090 ± 9

Anm. Observera att denna uppgift om årshyra/m² beräknats utifrån en enda hyra (ny månadshyra 2015*12 mån). Uppgiften bör därför inte jämföras direkt med årshyra/m² i tabell 3 och 4.

9 Forts

9 Continue

	1 rum och kök	2 rum och kök	3 rum och kök	4 rum och kök	5+rum och kök	Övriga	Totalt							
Stor-Stockholm + Stor-Göteborg + Övriga större kommuner														
-1940	1 381 ±	62	1 171 ±	47	1 083 ±	46	1 040 ±	36	994 ±	36	1 508 ±	111	1 223 ±	29
1941-1950	1 260 ±	58	1 134 ±	41	1 079 ±	36	979 ±	55	967 ±	49	1 341 ±	125	1 134 ±	27
1951-1960	1 206 ±	45	1 085 ±	25	1 036 ±	20	984 ±	22	973 ±	23	1 343 ±	44	1 092 ±	14
1961-1970	1 127 ±	34	1 031 ±	24	965 ±	18	959 ±	24	929 ±	21	1 140 ±	37	1 009 ±	11
1971-1980	1 140 ±	30	1 028 ±	20	965 ±	18	933 ±	20	914 ±	26	1 134 ±	35	1 013 ±	11
1981-1985	1 176 ±	40	1 088 ±	27	1 051 ±	21	985 ±	22	967 ±	22	1 232 ±	70	1 063 ±	14
1986-1990	1 278 ±	65	1 134 ±	25	1 082 ±	19	1 054 ±	18	1 015 ±	33	1 227 ±	42	1 123 ±	15
1991-1995	1 335 ±	73	1 213 ±	41	1 117 ±	29	1 102 ±	29	1 016 ±	30	1 367 ±	101	1 181 ±	22
1991 -	1 526 ±	41	1 386 ±	28	1 306 ±	23	1 254 ±	25	1 152 ±	32	1 491 ±	87	1 357 ±	15
Totalt	1 249 ±	19	1 115 ±	10	1 034 ±	9	1 014 ±	10	973 ±	10	1 253 ±	24	1 097 ±	6
Övriga större kommuner														
-1940	1 154 ±	61	1 040 ±	39	990 ±	42	988 ±	52	883 ±	67	1 249 ±	88	1 051 ±	25
1941-1950	1 175 ±	73	1 061 ±	64	1 068 ±	67	924 ±	66	937 ±	48	1 177 ±	77	1 070 ±	40
1951-1960	1 141 ±	48	1 051 ±	38	991 ±	34	958 ±	35	954 ±	38	1 315 ±	78	1 051 ±	22
1961-1970	1 066 ±	42	1 001 ±	35	936 ±	27	923 ±	41	885 ±	33	1 083 ±	51	978 ±	18
1971-1980	1 116 ±	46	999 ±	29	930 ±	24	916 ±	33	879 ±	40	1 059 ±	37	978 ±	16
1981-1985	1 128 ±	39	1 052 ±	43	1 002 ±	27	951 ±	34	928 ±	28	1 245 ±	101	1 026 ±	21
1986-1990	1 158 ±	40	1 078 ±	24	1 032 ±	23	1 027 ±	26	947 ±	46	1 193 ±	58	1 066 ±	15
1991-1995	1 221 ±	67	1 136 ±	62	1 071 ±	33	1 022 ±	35	949 ±	41	1 241 ±	79	1 105 ±	28
1991 -	1 399 ±	52	1 308 ±	41	1 236 ±	30	1 166 ±	35	1 059 ±	41	1 341 ±	59	1 268 ±	19
Totalt	1 146 ±	20	1 060 ±	15	994 ±	13	974 ±	16	923 ±	16	1 158 ±	29	1 040 ±	8
Övriga mindre kommuner														
-1940	926 ±	39	820 ±	50	775 ±	50	779 ±	43	734 ±	47	970 ±	64	816 ±	27
1941-1950	1 013 ±	64	890 ±	57	825 ±	38	838 ±	39	795 ±	49	962 ±	226	883 ±	33
1951-1960	946 ±	25	914 ±	36	857 ±	34	834 ±	24	753 ±	124	1 042 ±	41	904 ±	19
1961-1970	966 ±	35	911 ±	22	883 ±	27	850 ±	27	809 ±	38	1 013 ±	31	905 ±	14
1971-1980	965 ±	26	916 ±	22	872 ±	24	851 ±	25	836 ±	58	990 ±	37	907 ±	13
1981-1985	996 ±	27	947 ±	24	891 ±	24	891 ±	23	852 ±	62	1 059 ±	89	931 ±	15
1986-1990	1 053 ±	32	978 ±	26	936 ±	23	880 ±	29	901 ±	39	1 051 ±	52	959 ±	15
1991-1995	1 053 ±	87	1 005 ±	56	980 ±	33	927 ±	46	933 ±	49	1 144 ±	44	991 ±	28
1991 -	1 168 ±	71	1 082 ±	44	1 052 ±	27	1 001 ±	37	966 ±	37	1 216 ±	57	1 066 ±	21
Totalt	983 ±	15	941 ±	12	905 ±	12	874 ±	12	831 ±	29	1 029 ±	20	930 ±	7

Anm. Observera att denna uppgift om årshyra/m² beräknats utifrån en enda hyra (ny månadshyra 2015*12 mån). Uppgiften bör därför inte jämföras direkt med årshyra/m² i tabell 3 och 4.

10. Genomsnittlig ny månadshyra per m² bostadsyta 2015 (uppräknad till årsnivå) efter ägarkategori, värdeår och lägenhetstyp. Kr

10. Average new rent per square metre of floor space in 2015 (adjusted upward to annual level) by type of ownership, year of valuation and size of dwelling. SEK

	1 rum och kök	2 rum och kök	3 rum och kök	4 rum och kök	5+rum och kök	Övriga	Totalt
Allmännyttiga bostadsföretag							
-1940	1 346 ± 132	1 162 ± 120	979 ± 98	1 034 ± 125	905 ± 119	1 521 ± 252	1 188 ± 78
1941-1950	1 194 ± 92	1 056 ± 49	1 018 ± 41	924 ± 51	938 ± 98	1 139 ± 145	1 057 ± 33
1951-1960	1 051 ± 38	1 029 ± 27	969 ± 24	949 ± 38	935 ± 39	1 241 ± 53	1 024 ± 17
1961-1970	1 014 ± 29	936 ± 21	925 ± 23	886 ± 24	874 ± 23	1 059 ± 37	941 ± 12
1971-1980	1 000 ± 23	941 ± 20	898 ± 18	884 ± 20	867 ± 30	1 025 ± 27	930 ± 10
1981-1985	1 050 ± 33	998 ± 26	976 ± 20	948 ± 19	951 ± 29	1 078 ± 79	987 ± 13
1986-1990	1 120 ± 35	1 033 ± 21	1 010 ± 20	964 ± 31	952 ± 29	1 161 ± 71	1 027 ± 13
1991-1995	1 164 ± 48	1 057 ± 43	1 021 ± 27	1 015 ± 37	967 ± 31	1 162 ± 63	1 044 ± 20
1991 -	1 424 ± 47	1 247 ± 41	1 189 ± 33	1 191 ± 33	1 114 ± 36	1 260 ± 49	1 227 ± 20
Totalt	1 077 ± 15	1 018 ± 10	973 ± 10	957 ± 12	935 ± 13	1 119 ± 23	1 006 ± 6
Privata							
-1940	1 332 ± 66	1 058 ± 48	1 000 ± 46	961 ± 37	924 ± 39	1 419 ± 111	1 117 ± 29
1941-1950	1 168 ± 60	1 065 ± 56	981 ± 50	916 ± 50	909 ± 44	1 285 ± 146	1 052 ± 33
1951-1960	1 154 ± 56	1 044 ± 42	992 ± 36	941 ± 21	924 ± 57	1 263 ± 58	1 046 ± 21
1961-1970	1 088 ± 48	1 036 ± 29	944 ± 21	957 ± 30	927 ± 28	1 147 ± 43	1 000 ± 14
1971-1980	1 139 ± 44	1 032 ± 27	1 000 ± 25	956 ± 30	924 ± 33	1 196 ± 48	1 041 ± 16
1981-1985	1 135 ± 50	1 075 ± 30	1 033 ± 34	975 ± 40	932 ± 41	1 190 ± 77	1 054 ± 19
1986-1990	1 233 ± 80	1 099 ± 37	1 002 ± 28	986 ± 30	1 001 ± 42	1 187 ± 49	1 069 ± 22
1991-1995	1 277 ± 106	1 127 ± 64	1 053 ± 48	1 035 ± 52	1 008 ± 52	1 406 ± 133	1 112 ± 35
1991 -	1 461 ± 75	1 273 ± 49	1 181 ± 47	1 133 ± 44	1 073 ± 64	1 560 ± 127	1 253 ± 29
Totalt	1 202 ± 23	1 080 ± 14	1 001 ± 12	978 ± 13	941 ± 16	1 254 ± 29	1 066 ± 8
Övriga							
Totalt	1 237 ± 155	1 063 ± 107	1 008 ± 55	912 ± 77	836 ± 120	1 277 ± 211	1 095 ± 60
Totalt							
Totalt	1 147 ± 14	1 048 ± 8	987 ± 7	967 ± 9	938 ± 11	1 192 ± 19	1 036 ± 4

Anm. Observera att denna uppgift om årshyra/m² beräknats utifrån en enda hyra (ny månadshyra 2015*12 mån). Uppgiften bör därför inte jämföras med årshyra/m² i tabell 3 och 4.

11. Genomsnittlig yta per lägenhet år 2014 samt 95 % konfidensintervall efter region, värdeår och lägenhetstyp. Kvadratmeter

11. Average floor space per dwelling in 2014, with 95 % confidence interval, by region, year of valuation and size of dwelling. Square metre

	1 rum och kök	2 rum och kök	3 rum och kök	4 rum och kök	5+rum och kök	Övriga	Totalt
Riket							
-1940	40 ± 1	59 ± 2	84 ± 3	111 ± 4	155 ± 5	33 ± 2	67 ± 2
1941-1950	40 ± 1	56 ± 1	73 ± 2	102 ± 4	138 ± 10	34 ± 5	61 ± 1
1951-1960	41 ± 1	58 ± 1	74 ± 1	93 ± 2	119 ± 3	30 ± 1	63 ± 1
1961-1970	41 ± 1	61 ± 1	79 ± 1	96 ± 1	123 ± 3	35 ± 2	70 ± 1
1971-1980	42 ± 1	62 ± 1	78 ± 1	97 ± 2	120 ± 4	40 ± 1	68 ± 1
1981-1985	43 ± 1	62 ± 1	79 ± 1	101 ± 2	121 ± 4	40 ± 5	72 ± 1
1986-1990	44 ± 2	61 ± 1	79 ± 1	101 ± 2	120 ± 3	40 ± 2	71 ± 1
1991-1995	43 ± 1	63 ± 2	81 ± 2	102 ± 2	123 ± 5	41 ± 2	74 ± 1
1991 -	42 ± 1	61 ± 1	79 ± 1	99 ± 1	122 ± 3	40 ± 2	71 ± 1
Totalt	42 ± 0	60 ± 0	78 ± 0	98 ± 1	125 ± 1	36 ± 1	68 ± 0
Stor-Stockholm							
-1940	39 ± 2	59 ± 4	83 ± 5	114 ± 6	161 ± 9	32 ± 3	61 ± 3
1941-1950	39 ± 2	55 ± 2	71 ± 5	103 ± 11	161 ± 40	34 ± 7	59 ± 3
1951-1960	41 ± 3	58 ± 1	73 ± 2	92 ± 4	120 ± 5	30 ± 2	63 ± 2
1961-1970	42 ± 2	65 ± 3	81 ± 2	96 ± 3	121 ± 5	35 ± 3	75 ± 2
1971-1980	43 ± 2	62 ± 1	78 ± 2	97 ± 2	117 ± 7	40 ± 3	70 ± 2
1981-1985	45 ± 3	60 ± 2	78 ± 3	98 ± 3	122 ± 7	40 ± 4	74 ± 3
1986-1990	43 ± 2	60 ± 2	79 ± 2	98 ± 3	120 ± 7	43 ± 3	70 ± 3
1991-1995	45 ± 2	63 ± 4	83 ± 4	99 ± 2	126 ± 10	36 ± 6	72 ± 3
1991 -	42 ± 1	59 ± 2	78 ± 2	96 ± 1	121 ± 5	35 ± 5	68 ± 2
Totalt	41 ± 1	60 ± 1	78 ± 1	97 ± 1	127 ± 3	35 ± 1	68 ± 1
Stor-Göteborg							
-1940	40 ± 2	55 ± 4	82 ± 9	100 ± 6	163 ± 12	30 ± 4	65 ± 5
1941-1950	38 ± 1	51 ± 2	68 ± 4	88 ± 7	130 ± 10	25 ± 9	53 ± 2
1951-1960	39 ± 1	55 ± 1	69 ± 2	87 ± 2	105 ± 5	30 ± 2	60 ± 1
1961-1970	42 ± 2	61 ± 2	77 ± 2	94 ± 2	117 ± 5	36 ± 3	70 ± 1
1971-1980	40 ± 2	61 ± 1	77 ± 1	97 ± 4	121 ± 6	41 ± 2	66 ± 1
1981-1985	39 ± 2	60 ± 3	78 ± 2	99 ± 6	132 ± 23	49 ± 2	72 ± 3
1986-1990	40 ± 2	62 ± 4	76 ± 5	103 ± 3	122 ± 5	42 ± 7	69 ± 3
1991-1995	43 ± 2	63 ± 3	83 ± 4	104 ± 4	123 ± 4	32 ± 4	74 ± 3
1991 -	43 ± 1	61 ± 2	79 ± 2	100 ± 2	122 ± 4	37 ± 5	70 ± 2
Totalt	41 ± 1	59 ± 1	76 ± 1	96 ± 1	121 ± 4	36 ± 1	67 ± 1

11 Forts

11 Continue

	1 rum och kök	2 rum och kök	3 rum och kök	4 rum och kök	5+rum och kök	Övriga		Totalt						
Stor-Stockholm + Stor-Göteborg + Övriga större kommuner														
-1940	40±	1	59±	2	85±	3	112±	4	159±	6	32±	2	65±	2
1941-1950	40±	1	55±	1	72±	2	103±	7	145±	14	32±	4	60±	2
1951-1960	41±	1	57±	1	73±	1	92±	2	119±	4	30±	1	63±	1
1961-1970	42±	1	63±	1	79±	1	96±	2	122±	3	36±	2	71±	1
1971-1980	42±	1	62±	1	79±	1	97±	2	121±	4	40±	2	69±	1
1981-1985	42±	2	62±	1	80±	2	100±	2	122±	5	41±	3	74±	2
1986-1990	43±	2	61±	1	80±	2	100±	2	122±	4	41±	3	70±	2
1991-1995	43±	1	64±	2	81±	2	101±	2	123±	3	41±	3	73±	2
1991 -	41±	1	60±	1	78±	1	99±	1	122±	2	39±	2	69±	1
Totalt	41±	0	60±	0	78±	1	98±	1	126±	2	36±	1	68±	0
Övriga större kommuner														
-1940	43±	2	60±	3	87±	5	115±	7	155±	10	32±	4	71±	4
1941-1950	41±	2	57±	2	73±	3	105±	9	140±	14	30±	4	63±	3
1951-1960	41±	2	58±	1	76±	3	94±	3	125±	7	31±	2	64±	2
1961-1970	41±	2	63±	2	78±	1	97±	3	126±	6	36±	4	70±	1
1971-1980	41±	1	62±	1	79±	2	98±	4	123±	6	40±	3	70±	2
1981-1985	41±	3	63±	2	82±	3	102±	3	120±	5	40±	3	75±	2
1986-1990	46±	3	61±	2	82±	3	101±	3	123±	6	39±	5	71±	2
1991-1995	41±	2	65±	3	80±	3	101±	4	121±	4	44±	3	74±	3
1991 -	40±	1	61±	2	77±	1	100±	2	122±	3	41±	2	70±	1
Totalt	42±	1	61±	1	79±	1	99±	1	127±	3	37±	2	69±	1
Övriga mindre kommuner														
-1940	42±	2	59±	3	81±	5	108±	5	143±	10	45±	8	73±	3
1941-1950	40±	2	58±	2	76±	4	100±	5	125±	8	43±	16	65±	3
1951-1960	41±	1	59±	2	75±	2	96±	4	118±	4	29±	2	63±	2
1961-1970	41±	1	59±	2	77±	2	96±	3	126±	6	32±	2	67±	1
1971-1980	43±	1	62±	1	78±	1	97±	3	117±	8	39±	3	67±	1
1981-1985	44±	1	62±	2	77±	2	101±	4	120±	11	39±	9	69±	3
1986-1990	44±	3	61±	1	78±	2	103±	3	118±	5	38±	5	71±	2
1991-1995	43±	2	63±	3	81±	2	102±	3	123±	10	41±	3	74±	2
1991 -	42±	1	62±	2	79±	2	100±	2	122±	9	42±	2	73±	2
Totalt	42±	1	60±	1	78±	1	99±	1	124±	3	35±	1	68±	1

12. Genomsnittlig ny månadshyra per lägenhet 2015, ny hyra per m² bostadsyta (på årsnivå), bostadsyta per lägenhet samt 95 % konfidensintervall efter län och kommun

12 Average new rent per dwelling in 2015, rent per square metre (adjusted upward to annual level), Floor space and 95 % confidence interval by county and municipality

	Ny hyra per lägenhet	Ny hyra per m ² (årsnivå)	Bostadsyta
01 Stockholms län	6410 ± 71	1170 ± 10	68 ± 1
0114 Upplands Väsby	6138 ± 494	1095 ± 46	68 ± 6
0117 Österåker	6654 ± 439	1205 ± 74	67 ± 7
0123 Järfälla	6474 ± 292	1026 ± 46	77 ± 4
0126 Huddinge	5968 ± 341	1047 ± 34	70 ± 5
0127 Botkyrka	5424 ± 252	940 ± 28	70 ± 4
0136 Haninge	6782 ± 391	1120 ± 40	75 ± 6
0138 Tyresö	6634 ± 575	1105 ± 49	74 ± 8
0163 Sollentuna	6538 ± 454	1125 ± 57	70 ± 5
0180 Stockholm	6518 ± 104	1235 ± 17	66 ± 1
0181 Södertälje	6274 ± 312	1083 ± 28	71 ± 4
0182 Nacka	6998 ± 486	1170 ± 56	73 ± 5
0183 Sundbyberg	6079 ± 451	1071 ± 44	69 ± 4
0184 Solna	6474 ± 389	1190 ± 57	68 ± 5
0191 Sigtuna	6731 ± 580	1155 ± 90	72 ± 5
03 Uppsala län	6001 ± 294	1062 ± 27	68 ± 3
0380 Uppsala	6502 ± 391	1116 ± 38	71 ± 4
04 Södermanlands län	5526 ± 227	993 ± 25	68 ± 3
0480 Nyköping	6208 ± 535	1022 ± 62	74 ± 8
0483 Katrineholm	4867 ± 506	998 ± 41	59 ± 6
0484 Eskilstuna	5455 ± 260	971 ± 42	69 ± 3
05 Östergötlands län	5670 ± 146	992 ± 19	70 ± 2
0580 Linköping	5937 ± 215	1030 ± 26	71 ± 3
0581 Norrköping	5852 ± 235	1047 ± 28	69 ± 3
0583 Motala	4907 ± 429	808 ± 45	74 ± 7
06 Jönköpings län	5212 ± 168	928 ± 18	68 ± 2
0680 Jönköping	5288 ± 228	943 ± 27	68 ± 3
07 Kronobergs län	5086 ± 264	916 ± 33	68 ± 3
0780 Växjö	5529 ± 387	977 ± 53	69 ± 5
08 Kalmar län	4934 ± 243	900 ± 32	67 ± 3
0880 Kalmar	5670 ± 388	1025 ± 47	68 ± 5
09 Gotlands län	5897 ± 535	1033 ± 37	70 ± 7
0980 Gotland	5897 ± 535	1033 ± 37	70 ± 7
10 Blekinge län	5591 ± 340	978 ± 49	70 ± 4
1080 Karlskrona	5574 ± 518	1067 ± 80	64 ± 6

	Ny hyra per lägenhet	Ny hyra per m ² (årsnivå)	Bostadsyta
12 Skåne län	6079 ± 120	1058 ± 14	70 ± 1
1280 Malmö	6664 ± 187	1149 ± 23	71 ± 2
1281 Lund	6179 ± 370	1081 ± 32	70 ± 4
1282 Landskrona	5528 ± 430	1013 ± 41	66 ± 6
1283 Helsingborg	6394 ± 336	1134 ± 38	68 ± 3
1290 Kristianstad	5741 ± 412	994 ± 29	70 ± 6
1292 Ängelholm	5709 ± 567	1039 ± 35	67 ± 8
13 Hallands län	5735 ± 226	1000 ± 27	70 ± 2
1380 Halmstad	5763 ± 302	1022 ± 35	69 ± 4
1383 Varberg	5204 ± 472	943 ± 72	67 ± 6
1384 Kungsbacka	6454 ± 395	1035 ± 39	76 ± 4
14 Västra Götalands län	5661 ± 72	1037 ± 9	67 ± 1
1401 Härryda	6320 ± 373	1086 ± 43	71 ± 4
1402 Partille	6016 ± 408	1032 ± 50	72 ± 6
1415 Stenungsund	5828 ± 412	1035 ± 61	68 ± 5
1440 Ale	5743 ± 323	997 ± 39	70 ± 5
1441 Lerum	6526 ± 754	1129 ± 66	71 ± 10
1480 Göteborg	5901 ± 78	1104 ± 11	66 ± 1
1481 Mölndal	6109 ± 264	1108 ± 37	67 ± 3
1482 Kungälv	5496 ± 463	1042 ± 43	64 ± 5
1485 Uddevalla	4901 ± 400	945 ± 41	63 ± 6
1488 Trollhättan	5184 ± 635	983 ± 34	64 ± 8
1489 Alingsås	5455 ± 634	955 ± 52	68 ± 6
1490 Borås	5504 ± 291	1017 ± 44	67 ± 4
1494 Lidköping	5139 ± 578	904 ± 35	68 ± 7
1496 Skövde	5675 ± 548	930 ± 45	74 ± 6
17 Värmlands län	5156 ± 237	948 ± 25	66 ± 3
1780 Karlstad	5656 ± 321	1016 ± 35	68 ± 4
18 Örebro län	5446 ± 177	972 ± 24	69 ± 3
1880 Örebro	5657 ± 232	1002 ± 31	70 ± 3
19 Västmanlands län	5530 ± 210	993 ± 29	68 ± 3
1980 Västerås	5868 ± 256	1054 ± 35	68 ± 4
20 Dalarnas län	5146 ± 234	953 ± 20	66 ± 3
2080 Falun	5286 ± 470	1031 ± 42	62 ± 5
2081 Borlänge	5398 ± 636	982 ± 43	67 ± 7
21 Gävleborgs län	5158 ± 174	924 ± 18	68 ± 2
2180 Gävle	5261 ± 242	956 ± 23	67 ± 3

	Ny hyra per lägenhet	Ny hyra per m ² (årsnivå)	Bostadsyta
22 Västernorrlands län	4934 ± 233	931 ± 34	65 ± 3
2281 Sundsvall	5102 ± 293	967 ± 32	64 ± 4
2284 Örnsköldsvik	4881 ± 603	937 ± 100	65 ± 6
23 Jämtlands län	4789 ± 369	897 ± 39	66 ± 5
2380 Östersund	5087 ± 438	936 ± 49	67 ± 6
24 Västerbottens län	5369 ± 237	970 ± 31	68 ± 3
2480 Umeå	5724 ± 219	1057 ± 31	67 ± 3
2482 Skellefteå	5320 ± 540	921 ± 52	70 ± 5
25 Norrbottens län	4898 ± 265	916 ± 29	65 ± 3
2580 Luleå	5012 ± 486	926 ± 62	66 ± 6
2581 Piteå	4944 ± 561	939 ± 45	64 ± 8

13. Genomsnittlig ny månadshyra, bostadsyta per lägenhet och hyra per m² (på årsnivå) samt 95 % konfidensintervall 2015, i storstadskommuner efter lägenhetstyp

13. Average new rent, floor space per dwelling and rent per square metre, (to annual level) with 95 % confidence interval, in 2015, in metropolitan municipalities by size of dwelling.

	1 rum och kök	2 rum och kök	3 rum och kök	4 rum och kök	5+rum och kök	Övriga	Totalt
Riket							
Ny hyra	3933± 50	5230± 46	6385± 52	7886± 84	9772± 162	3469± 70	5747± 30
Hyra per m ²	1147± 14	1048± 8	987± 7	967± 9	938± 11	1192± 19	1036± 4
Bostadsyta	42± 0	60± 0	78± 0	98± 1	125± 1	36± 1	68± 0
Stockholms kommun							
Ny hyra	4738± 170	5981± 145	7327± 197	8977± 310	11915± 434	3969± 155	6518± 104
Hyra per m ²	1437± 51	1241± 28	1130± 26	1110± 30	1080± 22	1468± 59	1235± 17
Bostadsyta	40± 1	58± 1	78± 1	97± 2	133± 4	33± 2	66± 1
Malmö kommun							
Ny hyra	4534± 196	6030± 248	7148± 261	8921± 665	11456± 970	4033± 229	6664± 187
Hyra per m ²	1268± 47	1199± 34	1075± 37	1065± 59	1030± 45	1306± 76	1149± 23
Bostadsyta	43± 2	60± 2	80± 2	100± 5	133± 8	38± 3	71± 2
Göteborgs kommun							
Ny hyra	4243± 109	5431± 119	6495± 130	8043± 211	9896± 388	3495± 113	5901± 78
Hyra per m ²	1 279± 30	1 131± 22	1 035± 17	1 010± 20	983± 22	1 202± 36	1 104± 11
Bostadsyta	40± 1	58± 1	75± 1	95± 2	121± 4	36± 1	66± 1

14. Genomsnittlig ny månadshyra, bostadsyta per lägenhet och hyra per m² (på årsnivå) samt 95 % konfidensintervall 2015, i storstadskommuner efter värdeår.

14. Average rent, floor space per dwelling and rent per square metre, (to annual level) with 95 % confidence interval, in 2015, in metropolitan municipalities by year of valuation.

	- 1940	1941-1950	1951-1960	1961-1970	1971-1980	1981-1985	1986-1990	1991 -	Totalt
Riket									
Ny hyra	5 908± 155	5 244± 141	5 289±	86 5 534±	73 5 440±	72 6 054± 117	6 041± 96	7 135±	97 5 747± 30
Hyra per m ²	1 128± 27	1 055± 25	1 035± 13	970±	9 973±	9 1 017± 11	1 045± 12	1 241±	13 1 036± 4
Bostadsyta	67± 2	61± 1	63± 1	70± 1	68± 1	72± 1	70± 1	71± 1	68± 0
Stockholms kommun									
Ny hyra	6 489± 291	5 640± 265	5 874± 202	6 393± 261	6 056± 398	7 140± 658	7 098± 390	8 773± 335	6 518± 104
Hyra per m ²	1 368± 46	1 213± 47	1 160± 30	1 061± 34	1 115± 44	1 131± 32	1 283± 59	1 586± 32	1 235± 17
Bostadsyta	61± 3	57± 3	63± 2	74± 3	67± 4	76± 7	69± 5	68± 3	66± 1
Malmö kommun									
Ny hyra	6 196± 573	6 155± 414	6 198± 512	6 678± 427	6 263± 350	7 517± 814	7 134± 588	9 337± 576	6 664± 187
Hyra per m ²	1 120± 48	1 201± 66	1 187± 60	1 094± 49	1 049± 36	1 140± 52	1 138± 36	1 570± 65	1 149± 23
Bostadsyta	68± 7	63± 6	64± 5	75± 5	73± 5	80± 9	76± 6	72± 4	71± 2
Göteborgs kommun									
Ny hyra	5 995± 443	5 001± 294	5 307± 165	5 844± 164	5 577± 170	6 593± 314	6 621± 359	7 611± 300	5 901± 78
Hyra per m ²	1 179± 52	1 166± 60	1 087± 22	1 008± 22	1 042± 24	1 142± 37	1 193± 37	1 410± 37	1 104± 11
Bostadsyta	63± 5	52± 2	60± 2	71± 2	66± 2	71± 4	68± 4	66± 2	66± 1

Fakta om statistiken

Syftet med undersökningen Hyror i bostadslägenheter är i huvudsak att för hyresrättslägenheter beskriva hyresnivåer och förändringar i dessa. För att kunna ge en bra och klar bild av hyran är det viktigt att de lägenheter som undersöks har en klart definierad hyra och bostadsyta. Lägenheter där det i hyran ingår exempelvis någon typ av service eller gemensamma ytor är alltså inte lämpliga att ingå i undersökningen. Tanken är att beskriva hyror och hyresförändringar för lägenheter med så ”rena” hyror som möjligt. Studentbostäder, ålderdomshem, servicebostäder och andra så kallade kategoribostäder ingår därför inte i målpopulationen.

Undersökningen baseras på ett riksomfattande urval av lägenheter som färdigställt till och med år 2013. Urvalet omfattar cirka 12 597 lägenheter som upplåts med hyresrätt. Undersökningen grundas på data som samlats in via internet- eller postenkät till fastighetsägarna med frågor om de utvalda lägenheternas egenskaper, hyror m.m. Möjlighet har också funnits att lämna uppgifter via filöverföring. Den här rapporten innehåller lägenhetsdata för år 2014 och 2015.

Detta omfattar statistiken

Populationen av lägenheter utgörs av

- alla hyres- och bostadsrättslägenheter som medräknats i folk- och bostadsräkningen 1990
- nybyggda hyres- och bostadsrättslägenheter under åren 1991-2012 som ingår i SCB:s bostadsbyggnadsstatistik.
- nybyggda hyres- och bostadsrättslägenheter under år 2013 som ingår i det nationella lägenhetsregistret

Undantagna är rivna, på grund av förestående rivning utrymda lägenheter, studentbostäder, specialbostäder för äldre eller rörelsehindrade, annat kategoribonde, lägenheter som används till annat än bostadsändamål, möblerade lägenheter och hyresfritt upplåtna lägenheter.

Bostadsräkningen 1990 omfattar alla permanenta bostäder som är avsedda för privata hushåll, såväl bebodda som obebodda, med undantag av kollektiva bostäder, lägenheter som uteslutande används som kontor, lager, verkstad med mera.

I bostadsbyggnadsstatistiken ingår samtliga nybyggda hus med minst en bostadslägenhet som är avsedd för varaktigt bruk. Med bostadslägenhet menas här en bostad som är avsedd för ett enskilt hushåll och som ur byggnadsteknisk synpunkt är avskild från andra bostäder.

I denna undersökning redovisas endast lägenheter som upplåts med hyresrätt, inte lägenheter som upplåts med bostadsrätt. Statistiken omfattar lägenheter som upplåts med hyresrätt oavsett ägarkategori. Kooperativ hyresrätt räknas som hyresrätt, liksom lägenheter i bostadsrättsföreningar som ägs av föreningen och hyrs ut. Lägenheter som inte varit hyresrätter under hela undersökningsperioden (2014 – 2015) ingår inte i undersökningsresultatet.

Definitioner och förklaringar

Hyran inkluderar alla obligatoriska tillägg som uppvärmning, varmvatten och i förekommande fall hyresgästens utgifter för bränsle och varmvatten. Hyra för garage, bilplats eller annan lokal, som inte används för bostadsändamål, ingår inte i hyran. Utgifter för hushållsel inkluderas heller inte i hyran. I lägenheter där de boende själva bekostat uppvärmningen används schablonbelopp för bränsleutgiften. För lägenheter där utgiften för hushållsel inte kan särskiljas från hyresbeloppet har avdrag på motsvarande sätt gjorts schablonmässigt för denna utgift.

Årshyra mäts netto efter avdrag för eventuell rabatt, exempelvis kvarboenderabatt, inflyttningsrabatt och rabatt på grund av uppskjutet lägenhetsunderhåll. Vi mäter med andra ord *betald* årshyra. Ny månadshyra mäts brutto, utan avdrag för eventuell rabatt.

Tabellredovisningarna av hyresförändringen mellan åren (2014-2015) avser lägenheter där ingen större ombyggnation/standardförbättring skett under mätperioden.

Mätperiod är kalenderåret 2014 samt, för beräkning av förändring i månadshyra tidpunkt för ny hyra 2014 och tidpunkt för ny hyra 2015.

Lägenhetstyp indelas efter 1 rum och kök, 2 rum och kök, 3 rum och kök, 4 rum och kök, 5 eller fler rum och kök samt Övriga. Till Övriga räknas lägenheter bestående av 1 rum, 1 rum med kokvrå/köksskåp, 2 rum med mera.

Med **rum** avses utrymme på minst 7 kvadratmeter golvyta och med direkt dagsljus från fönster. Som rum räknas inte kök, badrum, klädkammare och dylikt. Med **kök** avses ett för matlagning avsett utrymme om det har en golvyta (bänkar, skåp och liknande inräknat) av minst 7 kvadratmeter och har direkt dagsljus genom fönster. Kokvrå och matvrå räknas som kök om ettdera av utrymmena har fönster.

Med **kokvrå** avses ett för matlagning avsett utrymme vars yta är mindre än 7 kvadratmeter, men dock så stort att en person kan vistas däri. Även om utrymmet är större än sju kvadratmeter räknas det som kokvrå om det saknar fönster. Med **kokskåp** avses skåp med inredning avsedd för matlagning. Även så kallad trinett skall räknas som koksskåp

Ägarkategorier indelas i:

Allmännyttiga bostadsföretag: ett aktiebolag eller en stiftelse som till större delen ägs/styrs av en kommun.

Privata fastighetsägare: juridisk eller fysisk person.

Övriga fastighetsägare: andra än ovanstående, såsom stat, landsting, kommuner, bostadsföreningar och bostadsrättsföreningar.

Regional indelning:

Redovisningen i denna rapport görs efter regionerna: *Stor-Stockholm*, *Stor-Göteborg*, *Övriga större kommuner* (kommuner med mer än 75 000 invånare utanför Stor-Stockholm och Stor-Göteborg) samt *Övriga mindre kommuner* (kommuner med mindre än 75 000 invånare utanför Stor-Stockholm och Stor-Göteborg). Kommunerna indelas i regionerna enligt ovan utifrån kommunal indelning den 1 januari 2014 och efter folkmängd 31 december 2014.

Stor-Stockholm: Sammanfaller fr.o.m. undersökningsår 2004 med Stockholms län. Tidigare definition exkluderade kommunerna Norrtälje, Nykvarn, Nynäshamn och Södertälje.

Stor-Göteborg: Från undersökningsår 2004 ingår här Ale, Alingsås, Göteborg, Härryda, Kungsbacka, Kungälv, Lerum, Lilla Edet, Mölndal, Partille, Stenungsund, Tjörn och Öckerö. Jämfört med tidigare har Stor-Göteborg utökats med Alingsås och Lilla Edet.

Övriga större kommuner: Borås, Eskilstuna, Gävle, Halmstad, Helsingborg, Jönköping, Karlstad, Kristianstad, Linköping, Luleå, Lund, Malmö, Norrköping, Sundsvall, Umeå, Uppsala, Västerås, Växjö och Örebro.

Övriga mindre kommuner: kommuner som inte ingår i någon av de andra regionerna.

Färdigställandeår/Värdeår: Färdigställandeår (eller nybyggnadsår) avser det år då övervägande delen av byggnaden färdigställdes/togs i bruk. Då huset är nybyggt är värdeåret detsamma som färdigställandeåret. Efter större om- eller tillbyggnad fastställs ett nytt värdeår med beaktande av ombyggnadens omfattning. Värdeåret används vid fastställande av fastighetens taxeringsvärde.

Så görs statistiken

Urval

Nytt urval drogs inför 1993 års undersökning. Som urvalsram användes material från 1990 års folk- och bostadsräkning (FoB90). Komplettering har sedan gjorts med bostadsbyggnadsstatistikens primärmaterial för lägenheter färdigställda åren 1991–2013. För år 2014 kompletterades urvalet med uppgifter ur det nationella lägenhetsregistret. Totalt har för 2014 års undersökning dragits 12 597 lägenheter. Av dessa har 500 uteslutits under arbetets gång eftersom de inte tillhör målpopulationen. Tabellredovisningarna baseras således på omkring 12 097 lägenheter i hyresrätt.

Insamling och granskning

Uppgiftsinsamlingen har genomförts med stöd av lagen om den officiella statistiken (SFS 2001:100) och SCB:s föreskrifter (SCB-FS 2011:2). Undersökningen grundas på data som samlats in via internet- eller postenkät till fastighetsägarna med frågor om de utvalda lägenheternas egenskaper, hyror m.m. Möjlighet har också funnits att lämna uppgifter elektroniskt via filöverföring. Insamlingen startade i början av april 2015 och har följts upp med påminnelser.

Materialet har genomgått ett selektivt granskningsprogram där uppgifternas rimlighet och inbördes förenlighet kontrollerats. Vid granskningen av enkätsvar har jämförelser gjorts med de uppgifter för samma lägenheter som lämnades vid föregående års undersökning. I samband med manuell rättning har SCB kontaktat fastighetsägare för att kontrollera och rätta vissa uppgifter.

Skattningsmetod

X_i = hyra för viss lägenhet

Y_i = bostadsyta för viss lägenhet

N_i = antal lägenheter i viss redovisningsgrupp

Genomsnittlig hyra per lägenhet:

$$\frac{1}{N} \sum_{i=1}^N X_i$$

Genomsnittlig hyra per kvadratmeter bostadsyta:

$$\frac{1}{N} \sum_{i=1}^N \frac{X_i}{Y_i}$$

Genomsnittlig förändring av hyra per lägenhet:

$$\frac{1}{N} \sum_{i=1}^N (X_{i\text{år}2} - X_{i\text{år}1})$$

Genomsnittlig förändring av hyra per kvadratmeter bostadsyta:

$$\frac{1}{N} \sum_{i=1}^N \left(\frac{X_{i\text{år}2} - X_{i\text{år}1}}{Y_i} \right)$$

Hyra per kvadratmeter beräknas som ett genomsnitt av lägenheternas kvadratmeterhyra. Stora och små lägenheter väger därför lika tungt i denna beräkning.

Statistikens tillförlitlighet

Resultatens tillförlitlighet får bedömas utifrån tre typer av fel som förekommer i urvalsundersökningar, nämligen fel på grund av urval, bortfall samt mätfel.

Urvalsfel

Redovisade resultat är skattningar som är behäftade med fel som beror på att undersökningen baseras på ett urval.

Allmänt kan sägas att felen är relativt små tack vare att undersökningen har ett stort urval och en relativt homogen population.

Undersökningen är inte en totalundersökning av hela populationen av lägenheter utan baseras på ett urval. Samtliga publicerade värden är därför skattningar av värden som gäller för hela populationen. Precisionen i varje skattning anges med ett konfidensintervall. Ett 95 procents konfidensintervall, som används i denna undersökning, kan beräknas som punktskattningen ± 2 gånger medelfelet för skattningen.

Bortfall

Bortfallsfel beror på att mätvärden saknas för vissa enheter och kan ha en snedvidande effekt på resultaten. Bortfallet utgörs dels av objektbortfall, det vill säga helt obesvarade blanketter, dels av partiellt bortfall, då vissa frågor i blanketten inte har besvarats.

Förändringen i hyra har tidigare mätts som skillnaden mellan månadshyra i januari till januari. Från och med Hyror i bostadslägenheter 2008 har detta ändrats till skillnaden mellan överenskommelsen om ny hyra respektive år. Anledning till detta är att överenskommelsen om ny hyra i allt större utsträckning har avsett en senare tidpunkt än januari.

För drygt 6 procent av de lägenheter, för vilka svar erhöles, var inte den nya hyran färdigförhandlad för januari 2015. Den främsta orsaken till det är försenade hyresförhandlingar. Kompletteringsenkät har skickats ut för alla dessa lägenheter. Bortfallet i denna enkät visade sig vara 33,9 % (2,1 % av nettourvalet).

Efter påminnelser återstod 1 845 lägenheter (cirka 13 procent) för vilka uppgifter inte erhöles från fastighetsägarna. Hur bortfallet fördelar sig med avseende på region framgår av Tablå 4. Ovägt bortfall är andelen av urvalet som inte besvarats och det vägda bortfallet speglar hur stor del av populationen bortfallet representerar.

Tablå 4 Bortfallets storlek i procent

<i>Region</i>	<i>Ovägt bortfall (procent)</i>	<i>Vägt bortfall (procent)</i>
Stor-Stockholm	13,0	15,7
Stor-Göteborg	8,6	7,4
Övriga större kommuner	14,4	13,7
Övriga kommuner	15,1	14,6
Totalt	12,9	13,8

Mätfel

Mätfel är skillnaden mellan det observerade och det sanna värdet i en variabel för ett objekt. Eftersom urvalet varit detsamma under ett antal år, föreligger goda möjligheter att reducera effekten av de fel som kan finnas i lämnade uppgifter eller som kan uppstå vid bearbetningen av materialet. Då vi har uppgifter från tidigare år finns möjlighet att kontrollera om uppgiftslämnaren har beräknat hyrorna på samma sätt som tidigare, och om något fel har gjorts vid behandlingen av uppgifter i årets eller tidigare års undersökningar. Mätfelen bedöms vara små i denna undersökning.

Bra att veta

Bakgrund

SCB har sedan år 1969 genomfört årliga bostads- och hyresundersökningar (BHU). Omfattningen av undersökningarna har varierat mellan åren.

Hyror i bostadslägenheter (HiB) är en ”ny” hyresundersökning som härstammar från Bostads- och hyresundersökningen (BHU). BHU bestod tidigare av två delar; en del där fastighetsägare lämnade uppgifter om lägenheter, Ägardelen, och en del där hushållet besvarade frågor om boendet, Hushållsdelen. Hushållsdelen har från undersökningsår 2003 lagts ner. Motsvarande statistik kommer fortsättningsvis att insamlas och redovisas inom ramen för undersökningen Hushållens ekonomi (HEK). Ägardelen har tidigare undersökt både hyres- och bostadsrättslägenheter. I Ägardelen ingår från undersökningsår 2003 endast hyresrättslägenheter. Eftersom den kvarvarande produkten avviker mycket i omfattning mot BHU har den fått ett nytt namn, Hyror i bostadslägenheter (HiB). Innehållet i HiB är dock exakt samma som motsvarande del i BHU.

Redovisning efter värdeår och färdigställandeår

Resultaten av undersökningen finns redovisade både efter lägenhetens/fastighetens nybyggnadsår och värdeår. I denna rapport görs redovisning efter värdeår. I Sveriges statistiska databaser, som nås via SCB:s webbplats <http://www.scb.se/>, finns redovisning efter både nybyggnadsår och värdeår.

Annan statistik

Ytterligare statistik inom närliggande områden är

- intäkts- och kostnadsundersökningarna för flerbostadshus,
- statistik över outhyrda lägenheter i flerbostadshus,
- nybyggnad av bostäder,
- hyresstatistik för nybyggda lägenheter,
- ombyggnad och rivning,
- priser för nyproducerade lägenheter,
- energistatistik för flerbostadshus och småhus,
- fastighetsprisstatistik,
- hushållens ekonomi,

I samarbete med Sveriges Byggindustrier ger SCB ut tidskriften

BYGGINDEX, som utkommer med 11 nummer per år.. Byggindex innehåller förutom de flesta inom byggbranschen använda indexserierna även aktuell information om det mesta som berör byggbranschen.

Mer information om statistiken och dess kvalitet ges i en särskild Beskrivning av statistiken på SCB:s webbplats, www.scb.se.

In English

Summary

The survey of rents for dwellings in 2014 is based on a national sample of rented dwellings completed before the end of year 2013. The sample covered 12 597 dwellings. The survey was carried out in April 2015 as a postal and internet survey of the property owners, requesting information about e.g. the quality and rent of the selected dwellings.

The average rent increase for rented dwellings between 2014 and the new rent 2015 was 1.3 per cent. The increase was lowest, 1.2 per cent, in Greater Gothenburg, and highest in the other larger municipalities, 1.5 per cent.

The average annual rent per square meter of floor space in 2014 was 1 019 SEK, and the average new rent in 2015 was 5 747 SEK (for all apartment types).

The non-response rate in this survey is 12.9 per cent. Unless otherwise indicated by table headings, the data in this publication refer to conditions during the calendar year of 2014. In the tables giving the number of dwellings, the figures represent estimates of the total numbers in the respective groups. The estimated rents include heating costs.

List of tables

Explanation of symbols	9
1. Average annual rent per dwelling, with 95 % confidence interval, by region, year of valuation and size of dwelling in 2014. SEK	10
2. Average annual rent per dwelling by region, with 95 % confidence interval, type of ownership, year of valuation and size of dwelling in 2014. SEK	12
3. Average annual rent per square metre of floor, with 95 % confidence interval, space by region, type of ownership, year of valuation and size of dwelling in 2014. SEK	14
4. Average annual rent per square metre of floor space, with 95 % confidence interval, by region, year of valuation and size of dwelling in 2014. SEK	16
5. Average new rent per dwelling 2015, with 95 % confidence interval, by region, year of valuation and size of dwelling. SEK	18
6. Average new rent per dwelling in 2015, with 95 % confidence interval, by type of ownership, year of valuation and size of dwelling. SEK	20
7. Change in rent per dwelling between 2014 and 2015, with 95 % confidence interval, by region, year of valuation and size of dwelling. Per cent	21
8. Change in rent per dwelling between 2014 and 2015, with 95 % confidence interval, by type of ownership, year of valuation and size of dwelling. Per cent	23
9. Average new rent per square metre of floor space in 2015 (adjusted upward to annual level) by region, year of valuation and size of dwelling. SEK	24
10. Average new rent per square metre of floor space in 2015 (adjusted upward to annual level) by type of ownership, year of valuation and size of dwelling. SEK	26
11. Average floor space per dwelling in 2014, with 95 % confidence interval, by region, year of valuation and size of dwelling. Square metre	27

12 Average new rent per dwelling in 2015, rent per square metre (adjusted upward to annual level), Floor space and 95 % confidence interval by county and municipality	29
13. Average new rent, floor space per dwelling and rent per square metre, (to annual level) with 95 % confidence interval, in 2015, in metropolitan municipalities by size of dwelling.	32
14. Average rent, floor space per dwelling and rent per square metre, (to annual level) with 95 % confidence interval, in 2015, in metropolitan municipalities by year of valuation.	33

List of terms

antal	number of
bostadsrättsförening	housing co-operative
bostadsrättslägenhet	dwelling in housing co-operative
bostadsyta	floor space
färdigställandeår	year of completion
genomsnittlig	average
hyra	rent
hyreslägenhet	rented dwelling
allmännyttiga bostadsföretag	non-profit housing organisations supervised by the local authority
kr	Swedish kronor (SEK)
lägenheter	dwellings
lägenhetstyp	size of dwelling (number of rooms)
kvadratmeter (kvm)	square metre(s)
per	per
privata	private
rum och kök	room(s) and kitchen
samtliga	all
tabell	table
värdeår	year of valuation
årlig(t)	annual
årshyra	annual rent
årsnivå	annual level
ägarkategori	type of ownership
övriga	other (remainder)